

TASARIM
KÜLTÜRÜ
DERGİSİ

SAYI: 2000/05 1500000 TL

A R R E D A M E N T O
MİMARLIK

DOSYA:

ÇEK MODERNİZMİ

PROFİL:

LUCIEN KROLL

NIŞANTAŞI VİLLALARI

TOKYO'YA

TÜRKİYE'DEN

BAKMAK

AROLAT'TAN İKİ

BÜRO BİNASI

FROGDESIGN

YABANCILAŞMA

NESNESİ OLARAK

BANYO

TEKNOLOJİ/MALZEME:

ENERJİ

ETKİN TASARIM



ISSN 1300-3801



05



9 871300 380000

Anadoluhisarı Nişantaşı Villaları

Boğaziçi ve yakın çevresinde yapı inşa etmenin ilkel sözde-yöreselci alışkanlık ve kurallarına direnen bir tasarım. Adnan Kazmaoğlu'nun bu ürünü, çevreye uyumun çağdaş bir retorikle de olanaklı olduğunu ortaya koyan ve hatta zorunluluğunu vurgulayan bir deneme olarak da tanımlanabilir.

Tasarım	: Adnan Kazmaoğlu, Miar Mimarlık
Mimari Proje Grubu	: Melda Olcayto, İlker Özdel, Nermin Erel, Turgay Yaz
Mal Sahibi	: Acar Yıldırım
Yapı Koordinatörü	: Kenan Sırlı
Yapımcı	: Ceyhan Koral
Proje Tarihi	: Şubat, 2000

Adnan Kazmaoğlu ■ Nişantaşı

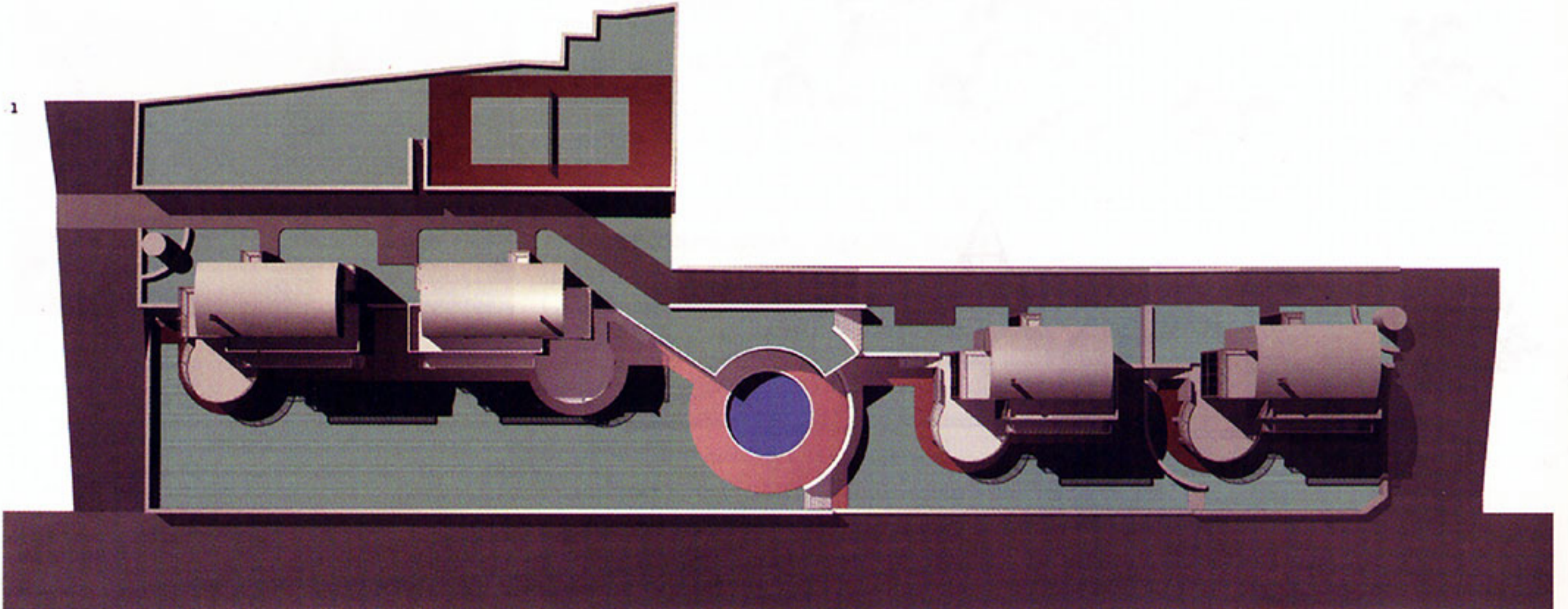
Villaları'nın yer aldığı arsa Anadoluhisarı üstlerinden derin bir vadi manzarasına sahiptir. Önünden geçen yola paralel dar uzun biçimde ve dar kenarı doğrultusunda ortalama 6 m kot farkıyla arsa boyunca eşdeğer giden bir eğimdedir. Arsanın yollara olan sınırları yetişmiş ağaçlarla, üst kesimi ise niteliksiz yapılarla çevrilidir.

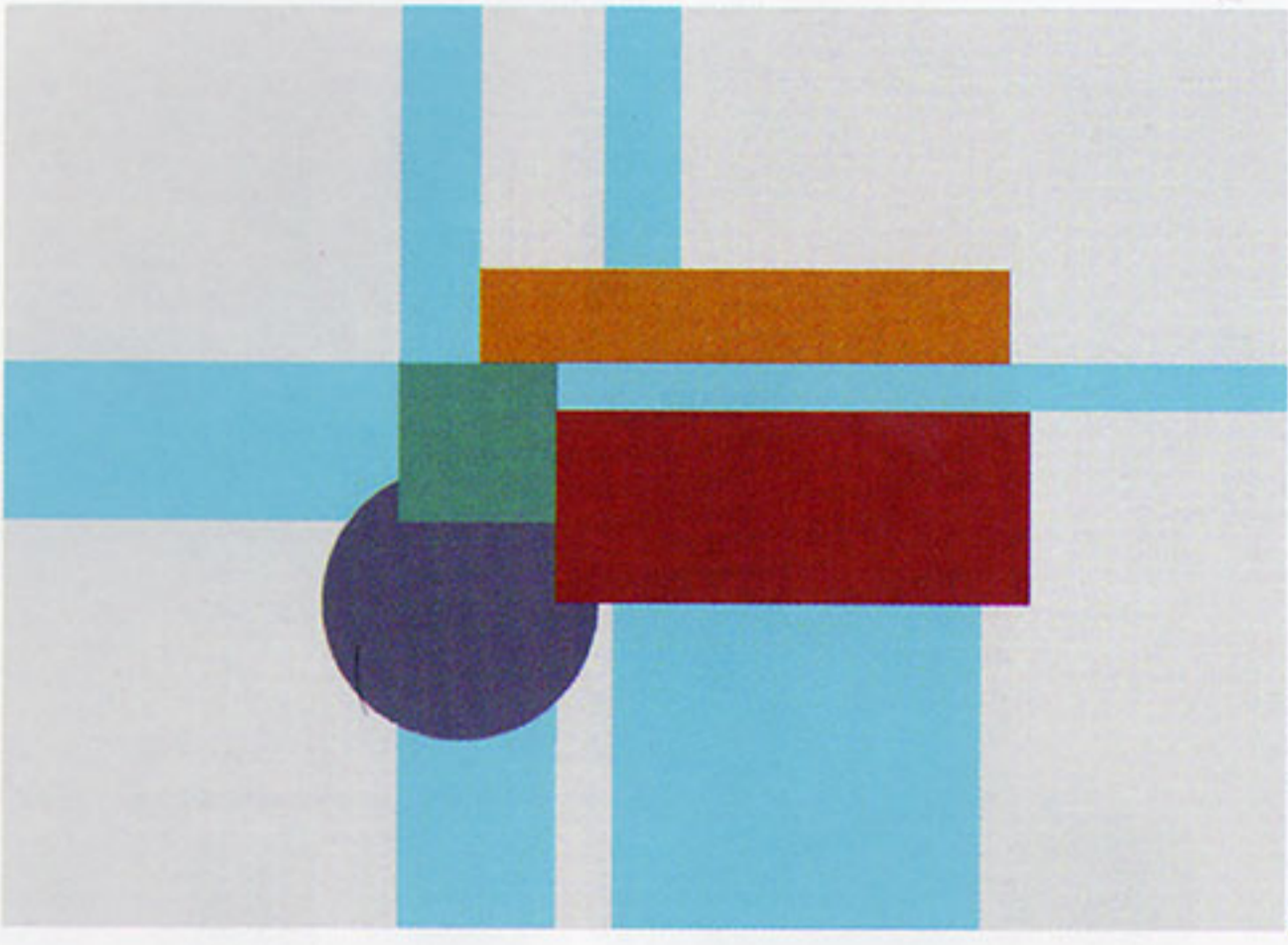
Yerleşmenin tasarımında mümkün olan bütün kullanım alanlarını vadi manzarasına baktırmak ve çevredeki yapılaşmaya kapalı bir konumlama sağlamak temel yönelme kararı olmuştur. Bu bağlamda binaların servis mekanları sağır duvarlarla elverişsiz yönü kapayacak şekilde yerleştirilmiş; salon, yatak odaları, kış bahçesi vadi manzarasına yönlendirilmiştir.

Yaklaşık 4.900 m2 toplam alanlı dar uzun arsada benzer kütle ve mekan değerlerine sahip kullanım ve alan olarak farklılaşan iki tip bina tasarlanmıştır.

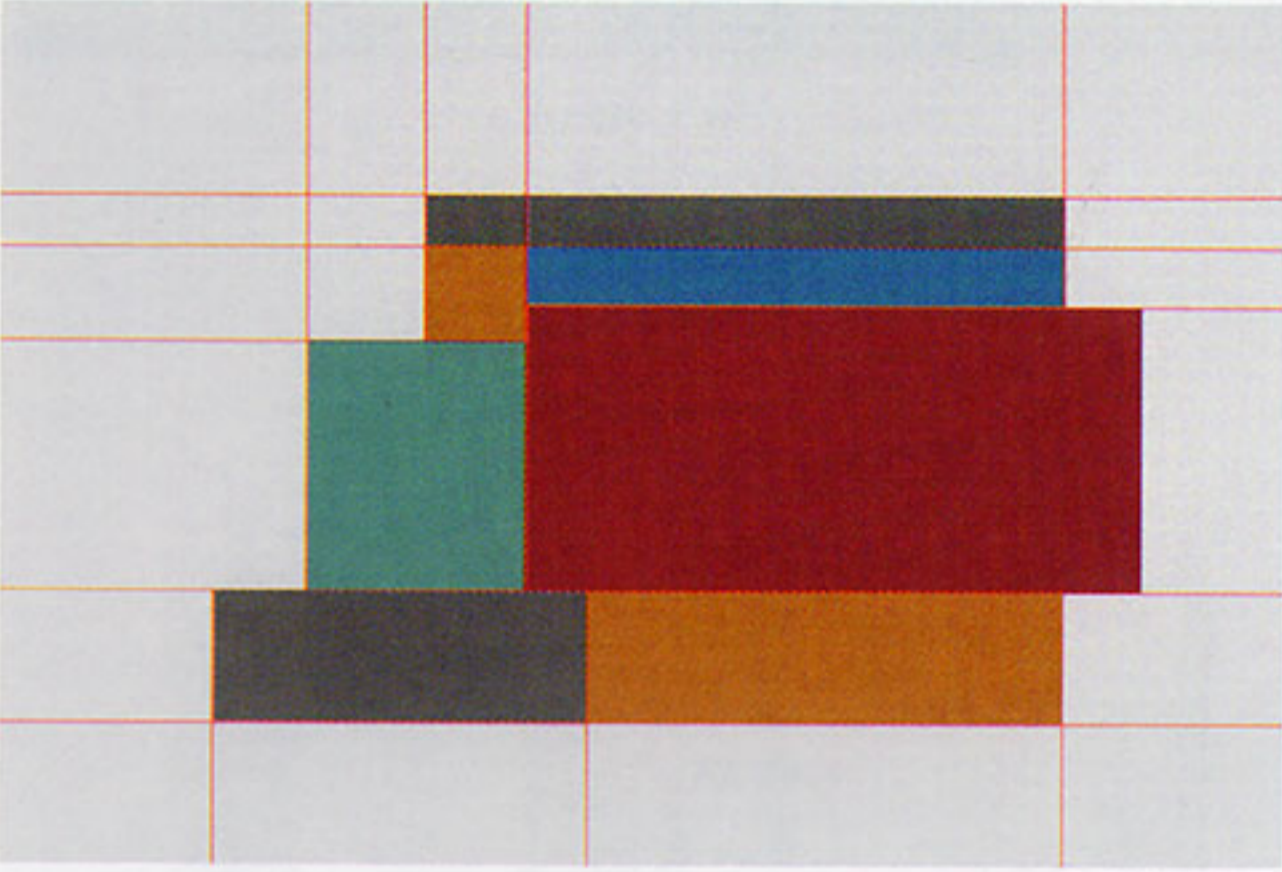
Doğrusal bir set duvarına oturan binalar arsa sınırlarına paralel giden bahçeyi kademelerle bölmekte, alternatif kullanım alanları yaratmaktadır. Doğrusal set bütün binaları birbirine bağlamakta, ortada yer alan set altı sosyal tesis yerleşimin odak noktasını oluşturmaktadır. Arazi kademelendirilerek garaj ve servis fonksiyonları yer altında çözümlenmiştir. Site içi yol otoların da kullandığı bir yaya yolu olarak düşünülmüştür. Bu yol arabalara manevra imkan verecek şekilde, ancak minimum ölçülerde tutulmuştur.

İkinci temel karar Boğaz'da yapılan binaların tasarımsal şartlanmışlıklarından kurtulmak, rantın, yönetmeliklerin ve yanlış geleneksel mimari yorumların çemberinden çıkmak olmuştur. Geleneksel mimari yorum (!) olarak sunulan sofalı, cumbalı, % 33 meyilli kırma veya topuz çatılı, 120-150 cm saçak çıkmalı tiplerden farklı, bu günün yaşamına ait, gelenekselle bağlantısı

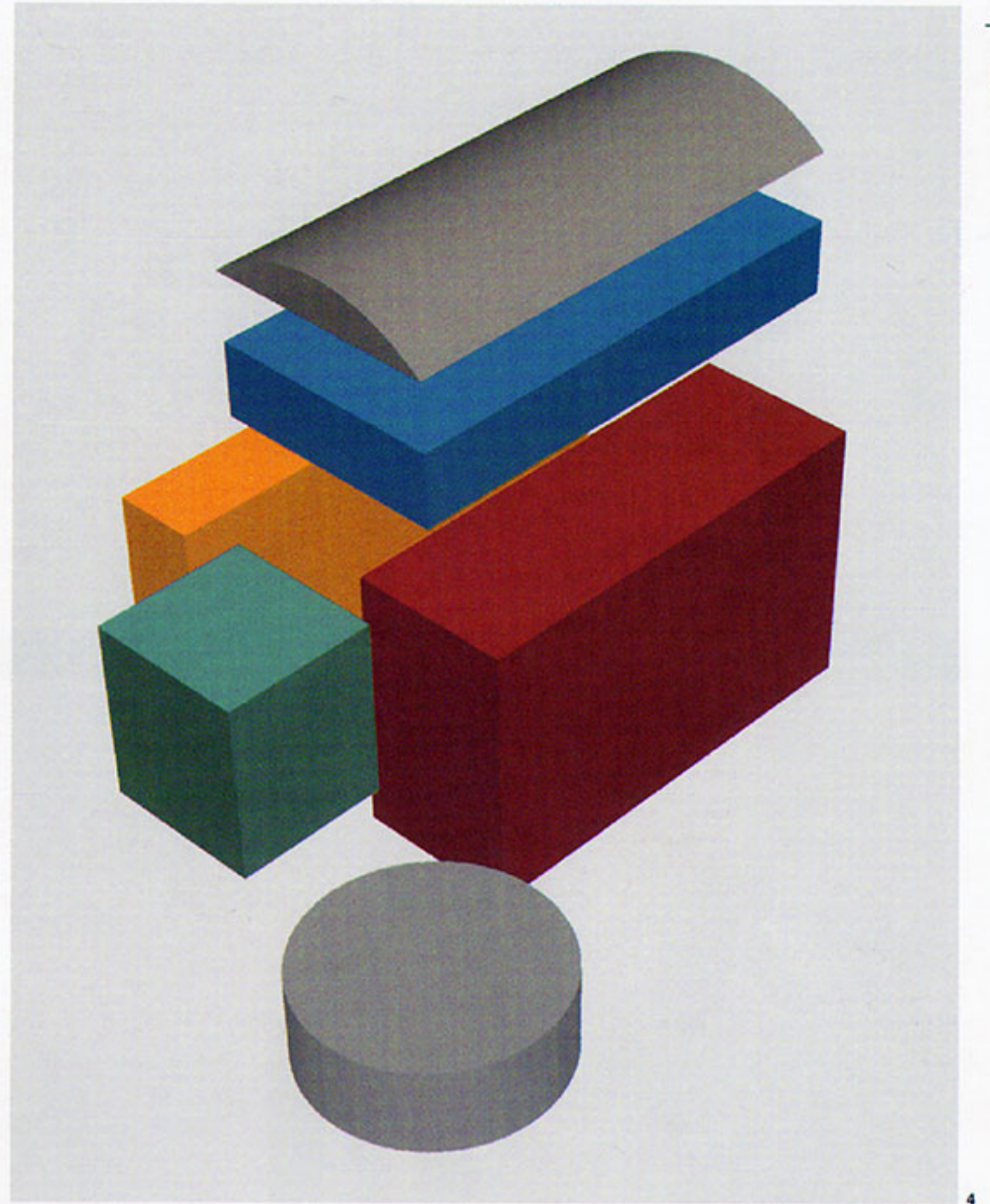




2



3



4

biçimde değil, fonksiyonları değerlendirme ve kompozisyon mantığında olan bir yaklaşım kurgulanmıştır.

Bir koridor omurgası üzerine takılı mekanlardan oluşan bina gerekli oranlarda dört yöne şeffaf açılımlar yapmaktadır. Bina iç mekanından çevrenin algılanması ve çevreyle ilişki kurulmasını sağlayan bu aralıklar bina cephelerine kütesel elemanlar olarak yansıtılmış, boşluk doluluk dengesi aranmıştır. Bina girişi, merdiven holü balkonlarıyla bütünleştirilerek portalleşmiş bir şeffaf kütle olarak vurgulanmıştır.

Plan geometrisi kare, daire ve dikdörtgenlerin 1,5 m'nin katlarından oluşan oranlar düzeninde biraraya gelmesiyle şekillenmektedir.

Plan kompozisyonunu cephede de tekrarlayarak ana cephesi ve planı özdeş bir kütle elde etmek, cepheden iç mekanların algılanmasını ve geometrik bağlaşımları arttırmak amaçlanmıştır.

Bina kütlesi temel geometrik formların yanyana ve üst üste gelmesiyle ortaya çıkmaktadır. Dikdörtgen ve kare prizma,

silindir, silindir dilimi total biçimin bileşenlerini oluşturmaktadır.

Kapalı mekan, yarı açık mekan, açık mekan ve dış mekan-bahçe dizisi kurulmuştur. Mekanlar arası akışı sağlayan elemanlar ve düzenlemelerle bina içi mekan bütünleşmesi elde edilmeye çalışılmıştır. İç mekanları üçüncü boyutta bağlayan kışbahçesi iç mekan dış mekan arasında geçiş elemanı olarak kullanılmıştır. İçten dışa akan mekanlar ve iç mekanlar arasında yatayda ve düşeyde görsel, işlevsel ilişki kurmak binanın kullanım etkinliğini arttırmaktadır. Evin kullanım imkanları ana kullanım alanlarının yanısıra teras, balkon, kışbahçesi, çatı teras bahçesi ve galerilerle zenginleştirilip çeşitlenmiştir.

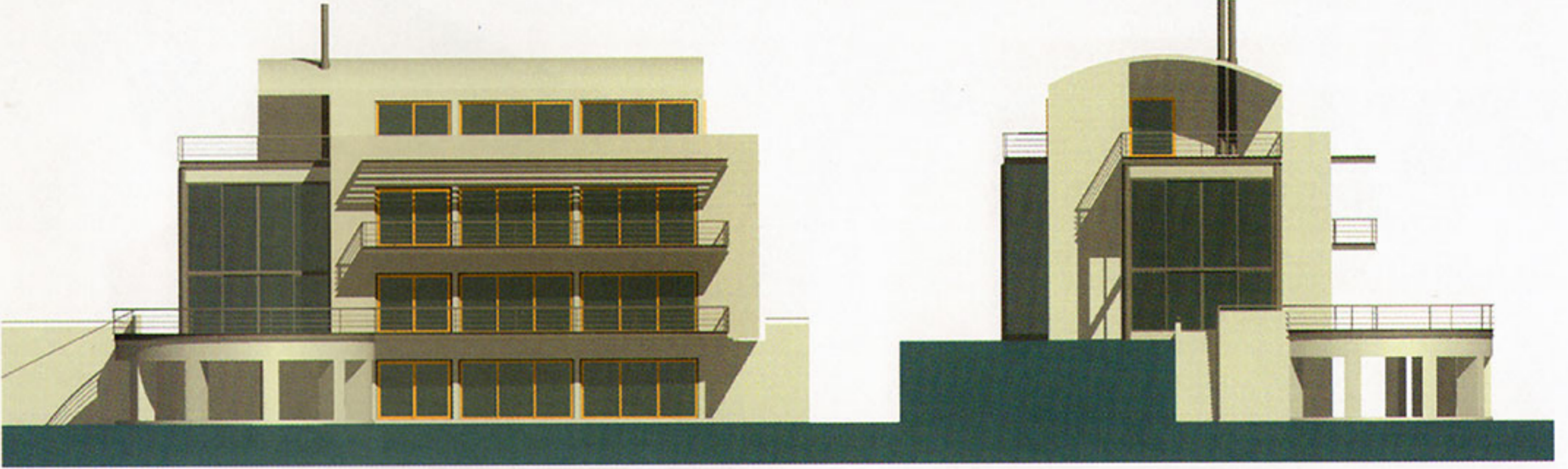
Binaya katları birbirine bağlayan şeffaf, portalleşmiş, sağır cepheye kontrast bir kütleden girilmektedir. Salon duvarlarının iç ve dış şeffaflığı girişten itibaren çevre ve manzara ile ilişki kurulmasını sağlamakta, binanın omurgasını oluşturan aydınlık koridor, bütünleştirici bir işlev görmektedir. Merdiven evinin dolaylı ışık olarak sağırlığı sürdürmesi istenmiş, katlar arası galeri boşlukları ile ilişkilendirilmiştir. Sürme kapılı camlarla dışa açılan ana mekanlar balkon

1 Arazi planı.

2 Plan geometrisi ve şeffaf açılımlar.

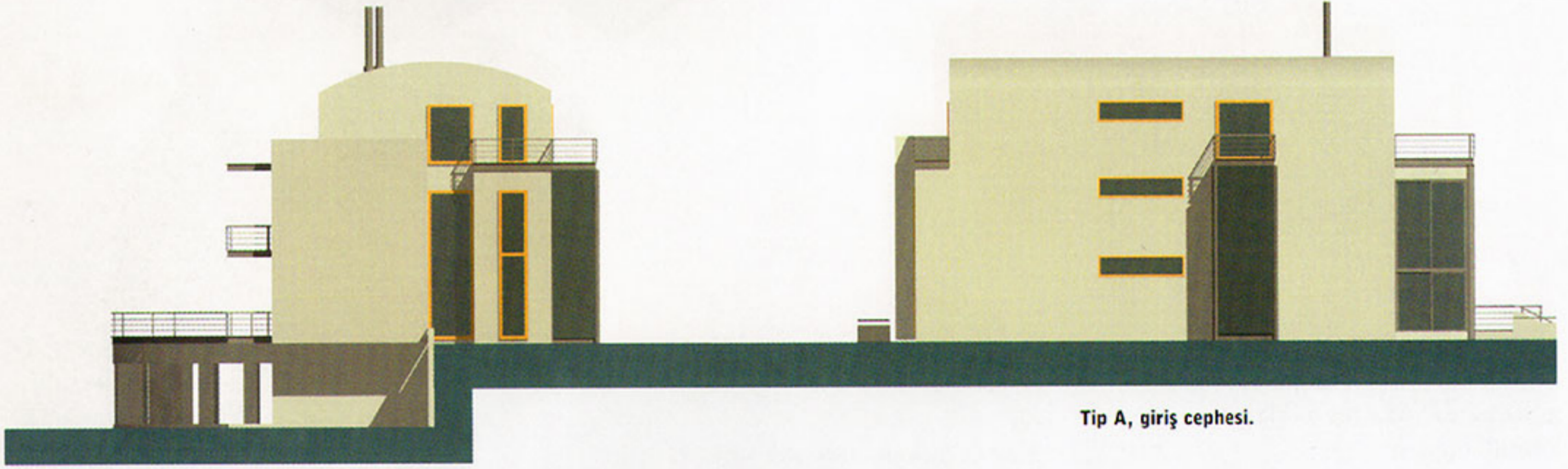
3 Planla özdeşleşen cephe geometrisi.

4 Temel geometrik formlardan oluşan kütle kompozisyonu.



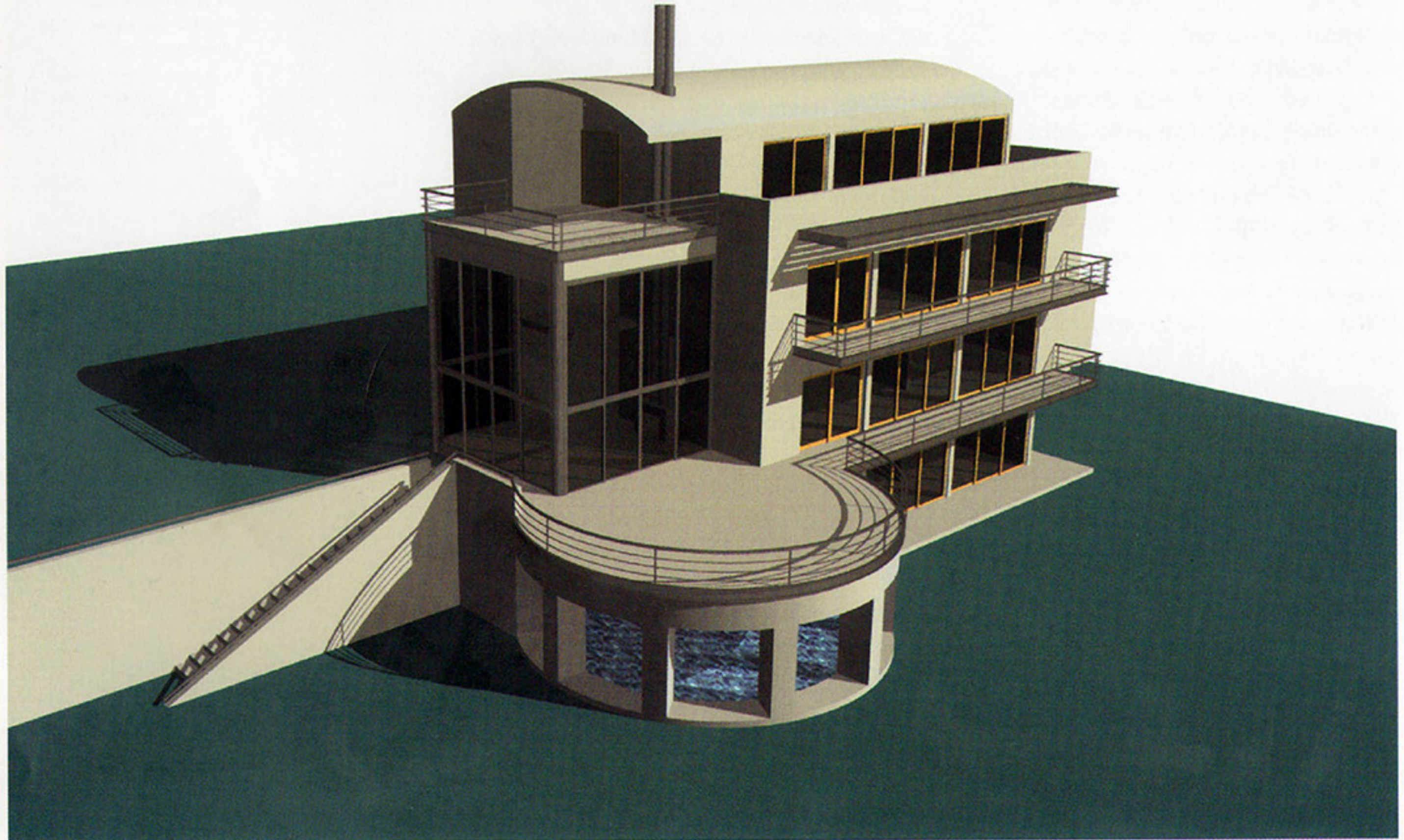
Tip A, manzara cephesi.

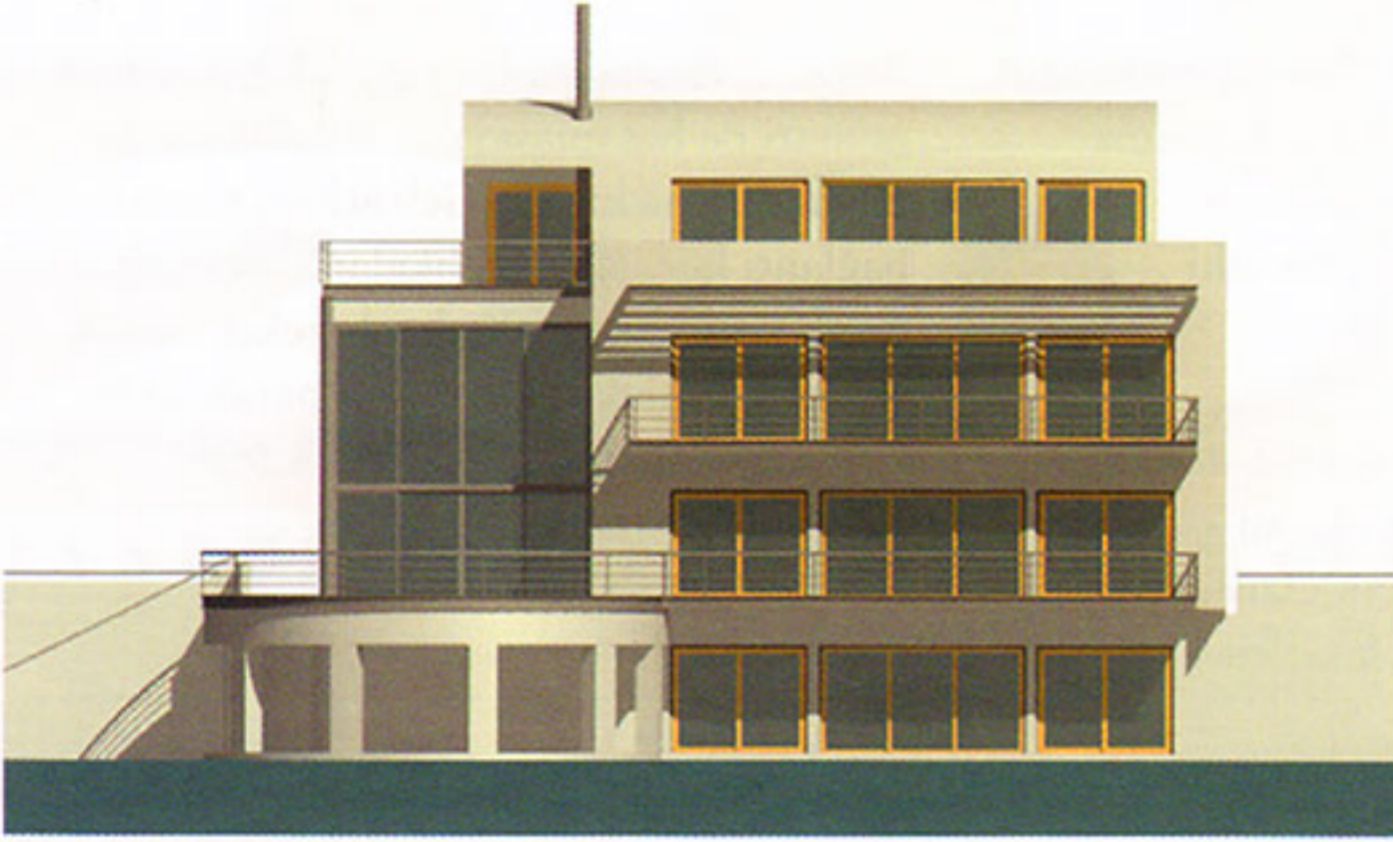
Tip A, sağ yan cephe.



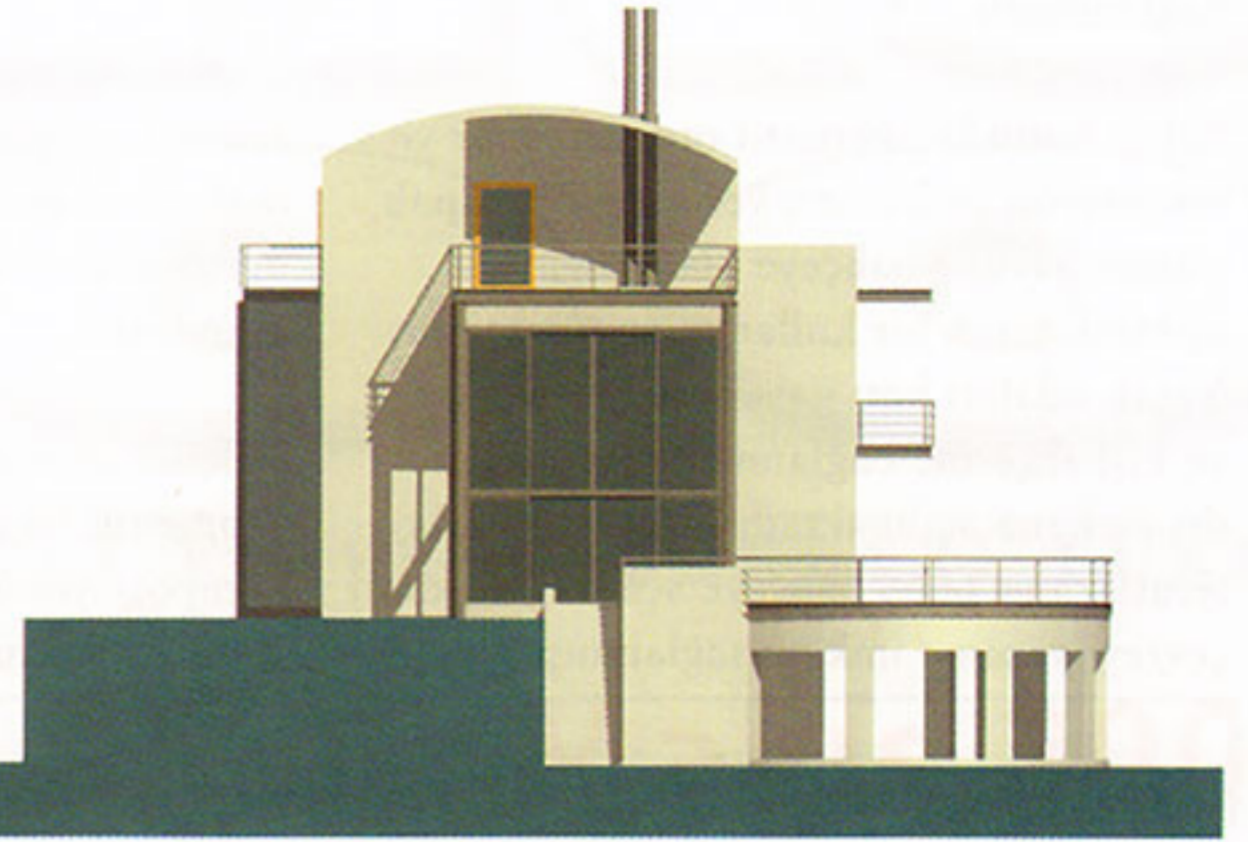
Tip A, sol yan cephe.

Tip A, giriş cephesi.

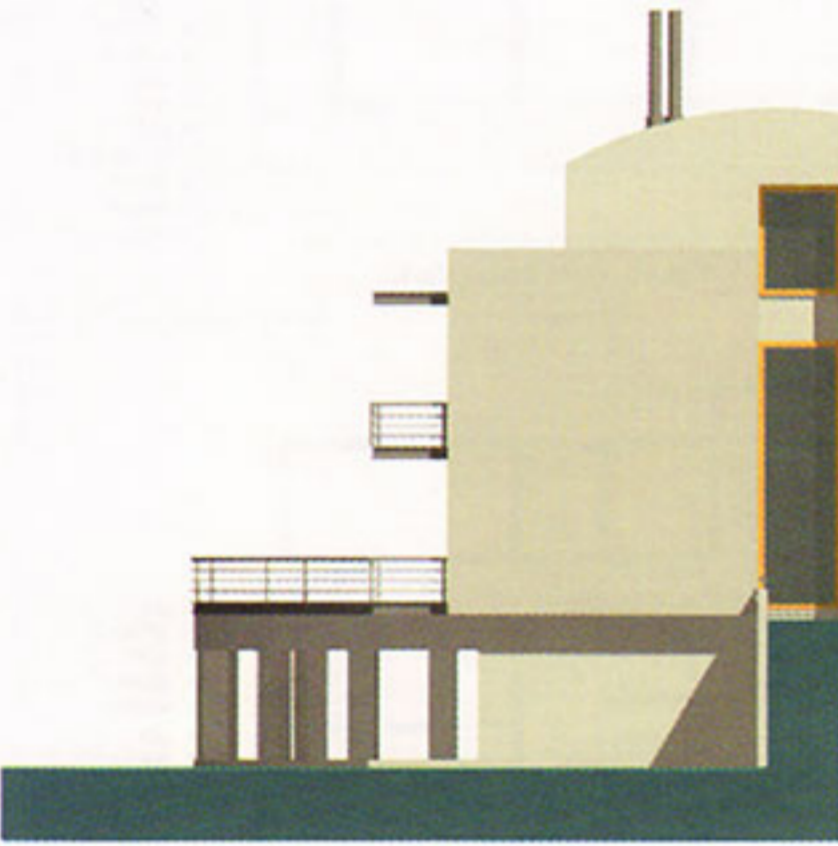




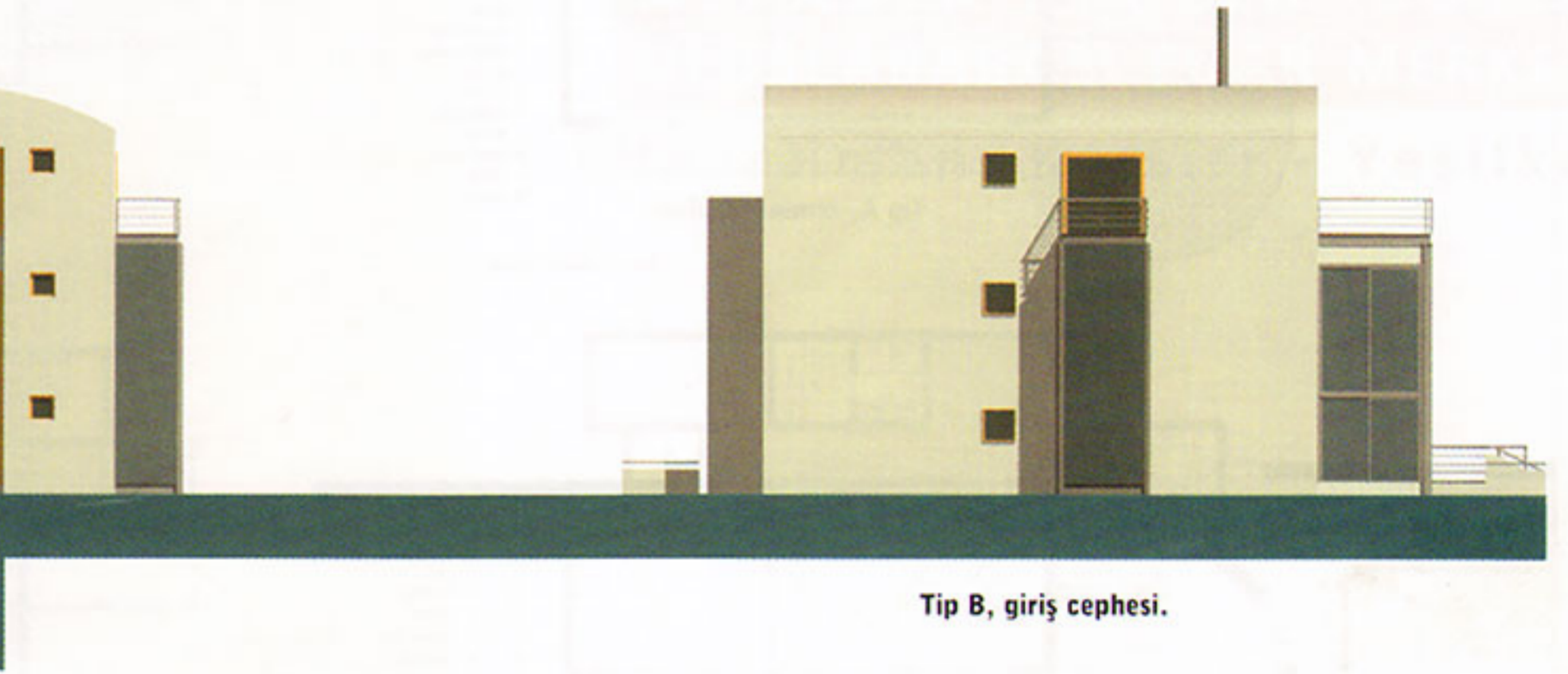
Tip B, manzara cephesi.



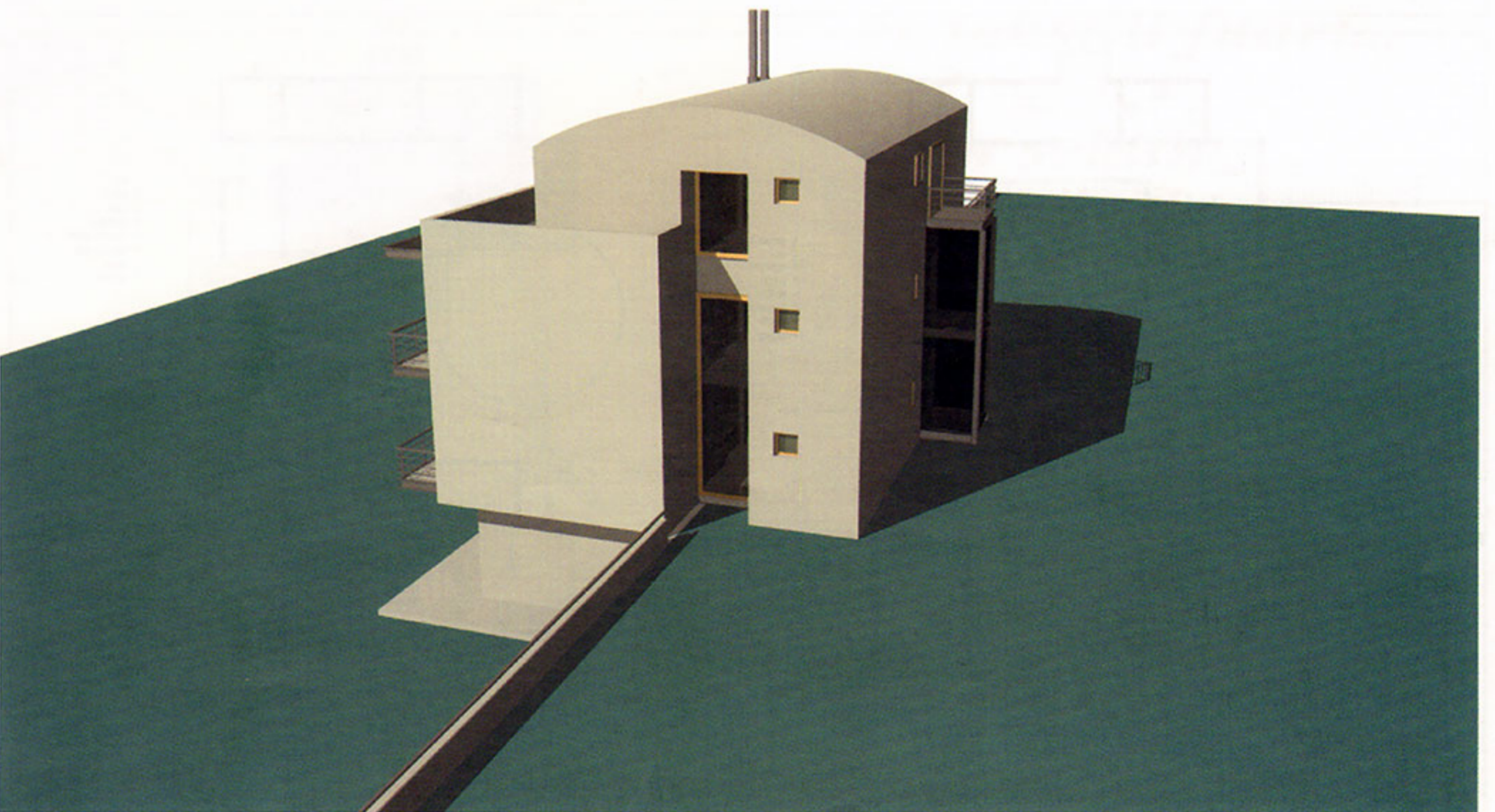
Tip B, sađ yan cephe.



Tip B, sol yan cephe.



Tip B, giriř cephesi.



çıkmalarıyla güneşe karşı korunmuştur. Salon çift yönlü şömine ile kışbahçesi, sürme kapılar ile yemek odasıyla bağlanmıştır.

Bahçe katında alternatif oturma, spor ve rekreasyon mekanları yer almakta kapalı yüzme havuzu bahçeye olabildiğince açılarak ferah bir kullanım sunmaktadır. Yatak odaları katı galerilerle giriş katına ve kışbahçesine bağlanmakta oradan da dış mekana açılmaktadır. Çatı katını da teraslara ve teras bahçeye açarak her katta çevreyi yaşama imkanı sağlanmıştır.

Çatı tonoz formuyla bitirilmiş, ana küteden geriye çekilerek kütlelerin masiflik dengesi kurulmuştur.

Yapı malzemesi olarak, beton, çelik, cam, zemin ve cephelerde tek tür kaplama malzemesi önerilerek minimum malzemeyle bütünleşmiş bir etki aranmıştır.

Geleneksel mimari tasarımda da temel geometrik biçimlerden oluşan kütle kompozisyonu ve mekan dizileri vardır (camiler, konutlar, vb.). Geleneksel

mimarimiz de programlara, işlevlere, çevreye ve inşaat tekniklerine en uygun olanı rasyonalize ederek şekillenmiştir.

Boğaz çevresinde yapı yapmak geleneksel mimari ile hesaplaşma ve diyalogu yakın plana getirmektedir. Geleneksel mimariyle bağlantı kurmak "replikalar" üretmek değil, tasarımsal özlerden hareket ederek ve çağdaş mimarlıkla doğru paralellikler kurarak olmalıdır. ■ *Mimar Adnan Kazmaoğlu*

