

KAVRAM:
ANIT

DOSYA:
**“BELİRTİSİZ
ÜTOPYALAR”**

MoMA QUEENS

**VENEDİK
MİMARLIK
BİENALİ**

**SELÇUKLU
KONAKLARI**

**İSTANBUL'DA
ERMENİ MİMARLAR**

**KENTSEL AÇIK
MEKANLAR**

**SUÇA KARŞI
TASARIM**

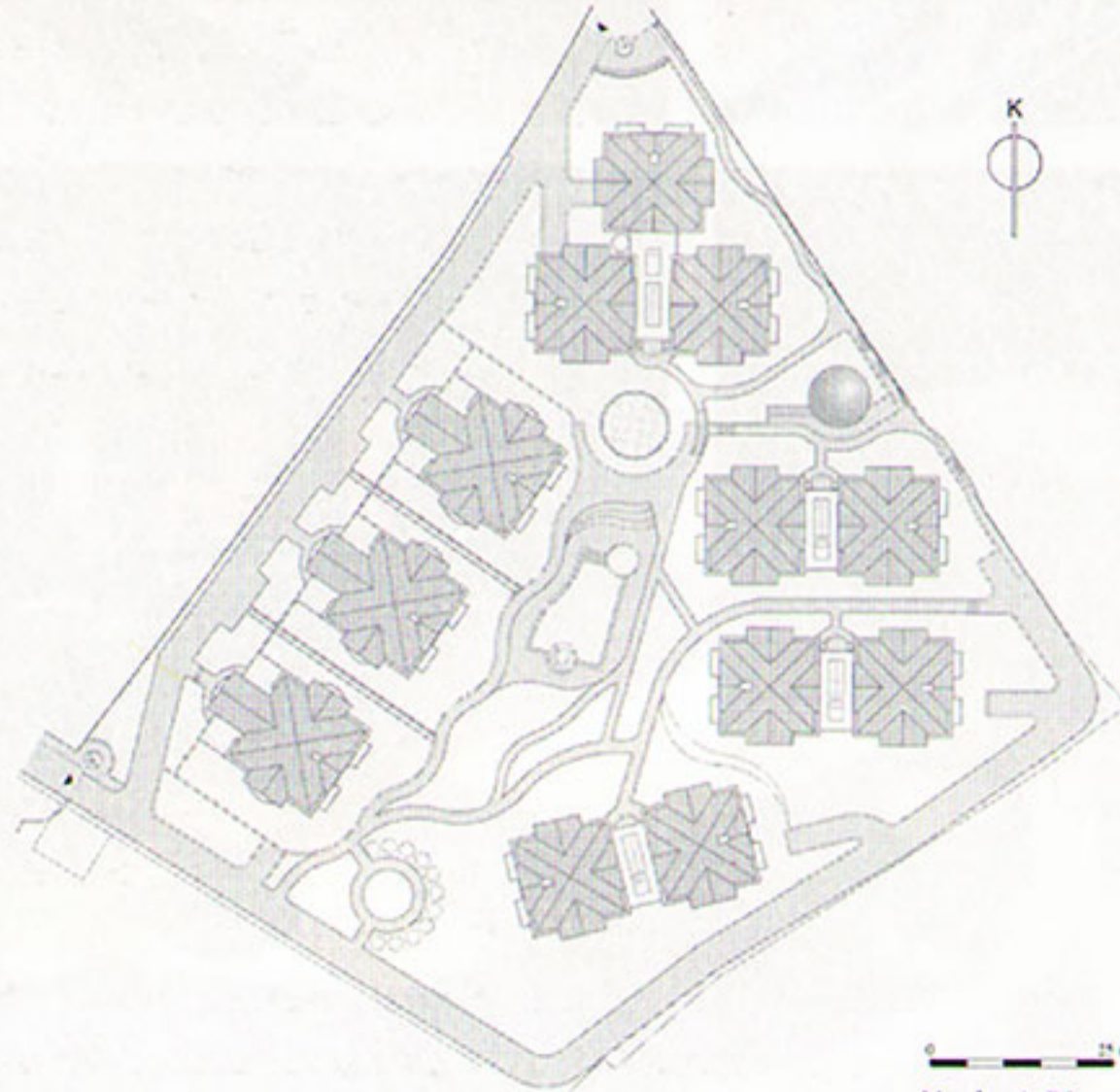
DOCUMENTA 11



Selçuklu Konakları

Çamlıca'da üst gelir grubu için gerçekleştirilmiş yeni bir konut sitesi. Mimarlar burada, tasarım aşamasında kullanıcısı belirsiz bir malsahibi kitlesi için planlamış olmanın karmaşık sorunlarıyla başetmek zorunda kalmışlar.

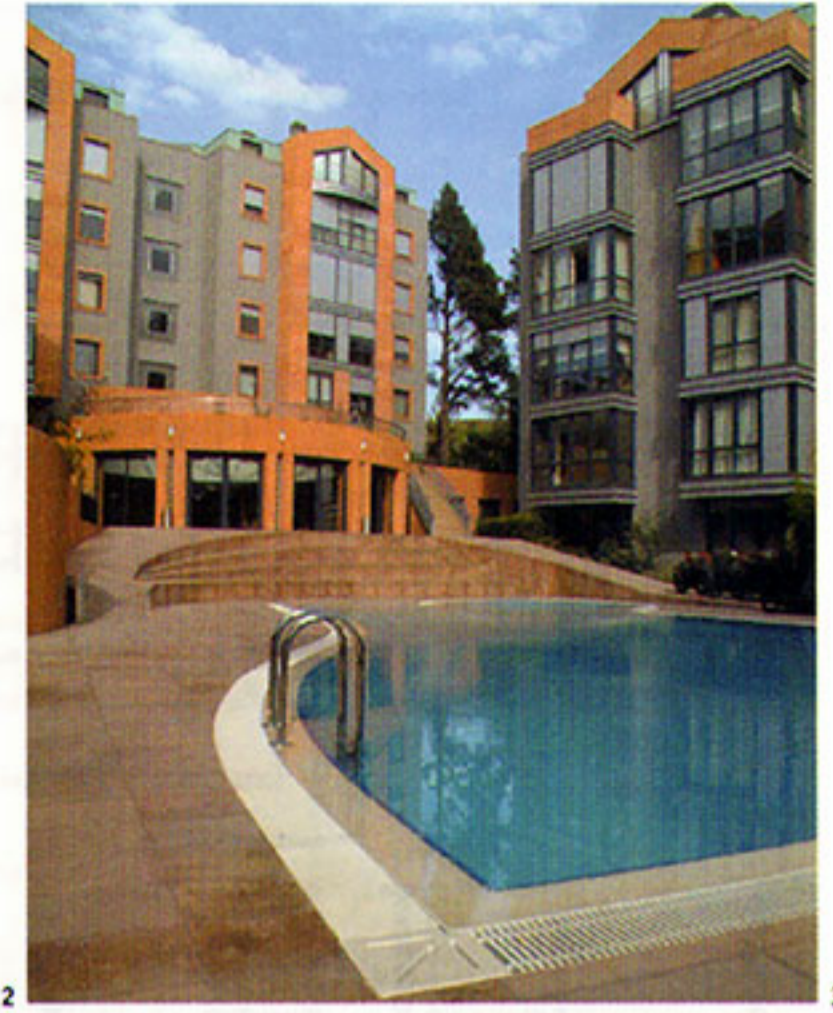
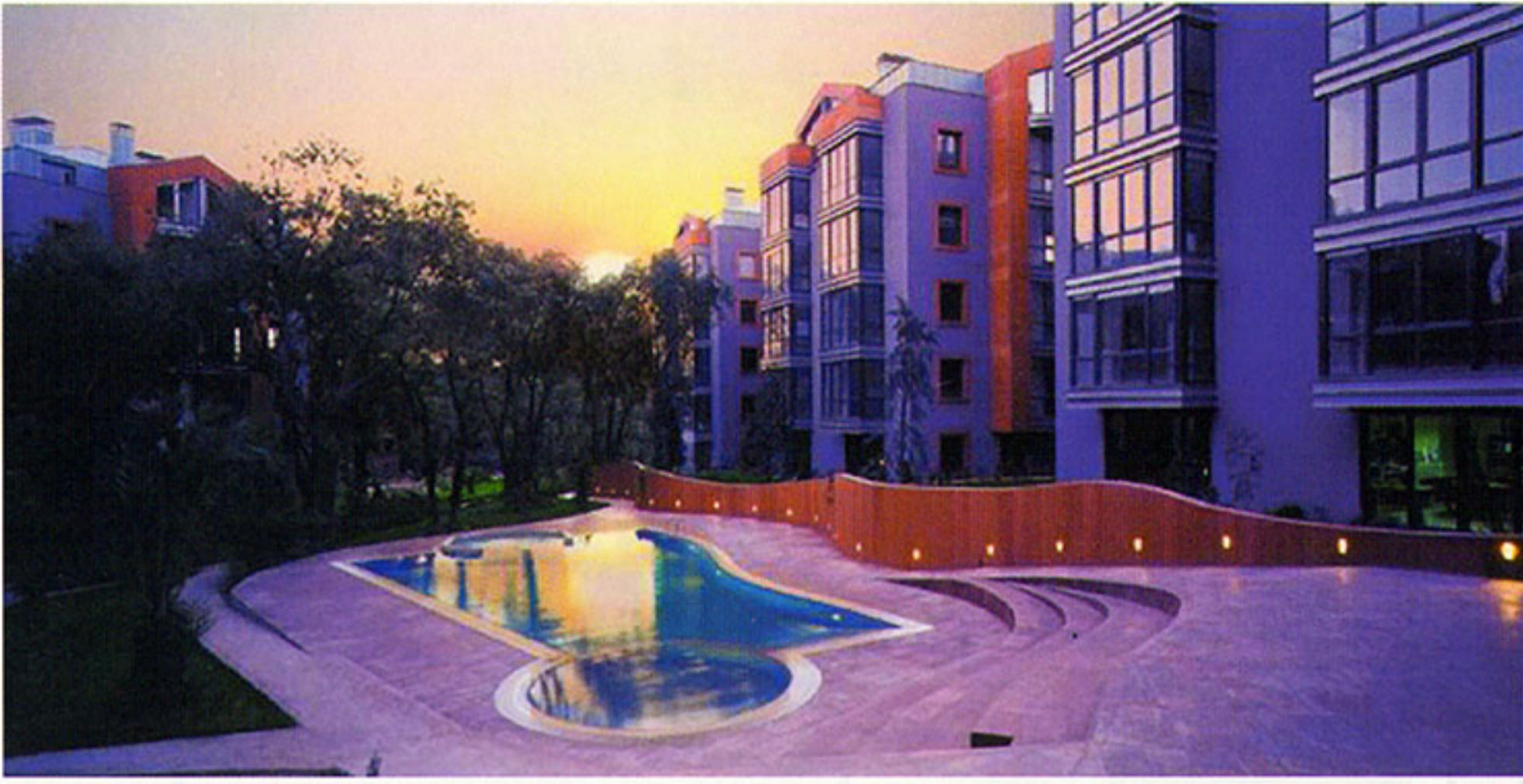
Tasarım:
Adnan Kazmaoğlu, Mutlu Çilingiroğlu
Proje Grubu:
Yasemin Özerdem, Nermin Erel, Melda Olcayto, İlker Özdel, Turgay Yaz
Statik Betonarme:
Aşkın Angı, An Mühendislik
Proje-İnşaat Koordinatörü:
Hulki Yücel
Şantiye Grubu:
Mehmet Kuşçuoğlu, Nermin Önal, Sinem Birinci
Mal Sahibi:
Ahmet Keleşoğlu, Selçuklu İnşaat, Selçuk Ecza Deposu
Proje Tarihi:
Eylül 1999-Mayıs 2000
Yapım Tarihi:
Haziran 2000-Haziran 2002
Arsa Alanı:
16.143 m²
İnşaat Alanı:
22.000 m²
Fotoğraflar:
Melda Olcayto, Cem Yücel, Aras Kazmaoğlu



Vaziyet Planı.

Adnan Kazmaoğlu ■ Toplu yerleşim alanları tasarımı tekil bina yapmaktan çok farklı sorunlar içeriyor. Kişiyi "bir ev" tasarladığınızda tanıdığınız insanların beklentilerine, belli bir ihtiyaç programına yanıt vermek, en azından tasarım kararlarına netlik ve kolaylık sağlıyor. Ancak bilinmeyen, tanınmayan kullanıcılara, üstelik önce yapılan, sonra satılarak sahiplerini bulan "çok sahipli" konutlar yapmak karmaşık parametrelerle gerçekleşiyor. Bulanık bir veri ortamında olası sahip profiline ortak paydasını bulmak, yatırımcı-yapımcının niyet ve kapasitesiyle verileri irdeleyerek, tasarımı bu değerlere bağlı olarak şekillendirmek zorundasınız. Yaptığınız tasarım, bilinmeyen kullanıcının işlevsel kullanım alışkanlıklarını, isteklerini belli bir düzeyde karşılamak, biçimsel beğenilerine yanıt vermek ve hatta onları geliştirmek konumundadır. Bir anlamda, toplu yaşam düzey ve alışkanlıklarını ortaklaştırma ve ileriye götürme sorumluluğunu taşır. Bütün bu nedenlerle, sahibi-kullanıcısı bilinmeyen konutlar tasarlamak klasik anlamda analitik çıkışlı olmayan, deneyime dayalı, sezgisel bir sentez gerektiriyor.

Ortaya koyduğunuz sonuç ürünü ise, tek malsahibinin sorgulama, yargılamasına değil -sözgelimi, elli dairesi bir yapı yaptıysanız- yaklaşık 200 kişinin kullanım ve eleştirisine açıyorsunuz. Toplu yerleşim alanlarında tasarlanan mekânın kamusal ağırlığı artarken, kişisellikler sınırlanıyor. Bu da tasarıma "anonimleşme" olarak yansıyor. Türkiye'de artık kişiyi konut yapma ya da tek malsahibine apartman yapabileme olanağı çok azaldı. En üst gelir grubu bile, müteahhitler eliyle yapılmış siteleri tercih etmekte. Dolayısıyla, ancak bu konut edinme formatının realitesini ve ülke genelindeki baskın oranını göz önünde



bulundurup, bu kısıtlı çerçeveyi doğru çözümlenip yorumlayarak doğru sonuçlara varabiliriz.

Belki de, bu tarz toplu yerleşim programlarının mimari tasarımı kentsel tasarım ölçeğine taşıma gibi olumlu bir tarafı vardır. Örneğin, İstanbul gibi kentsel kargaşanın egemen olduğu bir yerde iyi bir konut binasının kentsel dış mekâna kapsamlı bir etkisi olmazken, “kentsel parça” niteliğinde tasarlanmış bir yerleşme grubunun kentsel kaosa müdahale şansı daha fazla olabilir.

Bütün bu bağlamlarla, Selçuklu Konakları'nın tasarımında kimliği olan, tanımlı, bulunduğu bölgeye röper veren, tarif oluşturan bir yerleşme yapmak amaçlandı. Bunun yanı sıra bu yerleşme asıl büyük işi inşaat olmayan yatırımcı-yapımcı grup için inşaat-konut sektöründeki kurum kimliğini oluşturan ilk ve önemli adım olacaktı.

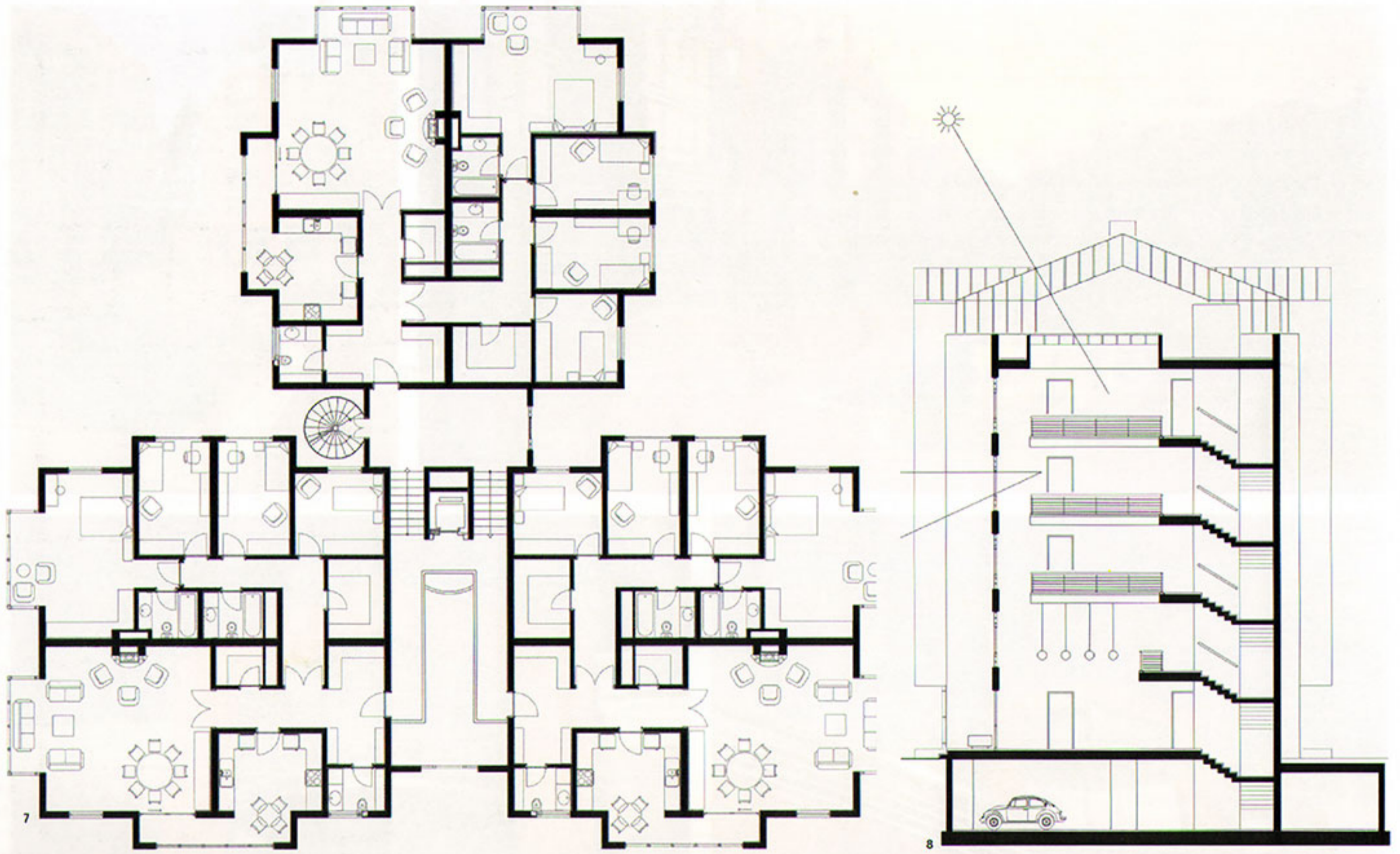
Arsadaki mevcut koru parçası zenginleştirilerek, binalar arsa çeperine yerleştirilip geniş bir avlu-bahçe elde edilerek sosyal aktivite bu mekâna yönlendirildi. Bu iç avlunun biçimsel öğelerini, daire formları ve üç boyutta her şeyi bağlayan serbest

eğrisel bir iç bahçe duvarı oluşturdu. Avlu mekânında, mevcut bostan kuyusu kubbesinden başlayarak kapalı havuzun dairesel çatı ve kütesi, eğrisel duvar, eğri formlu güneşlenme teras kademeleri eğri hatları ve nilüfer havuzu, binaların kristalimsi geometrisine kontrast ve hareket yaratan bir senaryo sunuyor. Daire çözümlüyor, dairelere bağlanıyor. Eğrisel bahçe duvarı hem ayıran, hem birleştiren dış mekânı yakalayan bir simge-fonksiyon. Üç boyuttaki eğrisellik plandaki kontrastı - binalara bakışta- mekâna ve cephelere taşıyor. Hareket ve yaşamı simgeleyen bu eğrisel duvara bağlı yaya yolları kademesiz, hafif meyilli rampa olarak düzenlenerek yürüyüş, koşu ve oyun kullanımına olanak vermesi sağlandı.

Genellikle dairelerin ana kullanım alanları - salonlar, ebeveyn odaları ve mutfaklar- iç avluya baktırıldı. Planlamada çevreye değil, içe dönük bir kurgu nedeniyle binalar birbirini gördüğünden, ayrıntılar daha da önem kazandı. Bu bağlamda çatı ve bacalar bina cepheleri kadar önemsenererek binalar “beş cepheli” olarak ele alındı. Bloklar kristalimsi geometrik netlikte biçimlendirilip, heykelsi görünüm ayrıntılarıyla desteklenip zenginleştirildi.



- 1 İç avludan bakış.
- 2 Genel bir görünüş.
- 3 Havuzdan dış mekana bakış.
- 4 Detay ilişkileri.
- 5 Eğrisel balkon ayrıntısı.
- 6 Balkon/cumba.



7 A Blok normal kat planı.

8 B Blok kesiti.

9 B Blok duplex zemin kat planı.

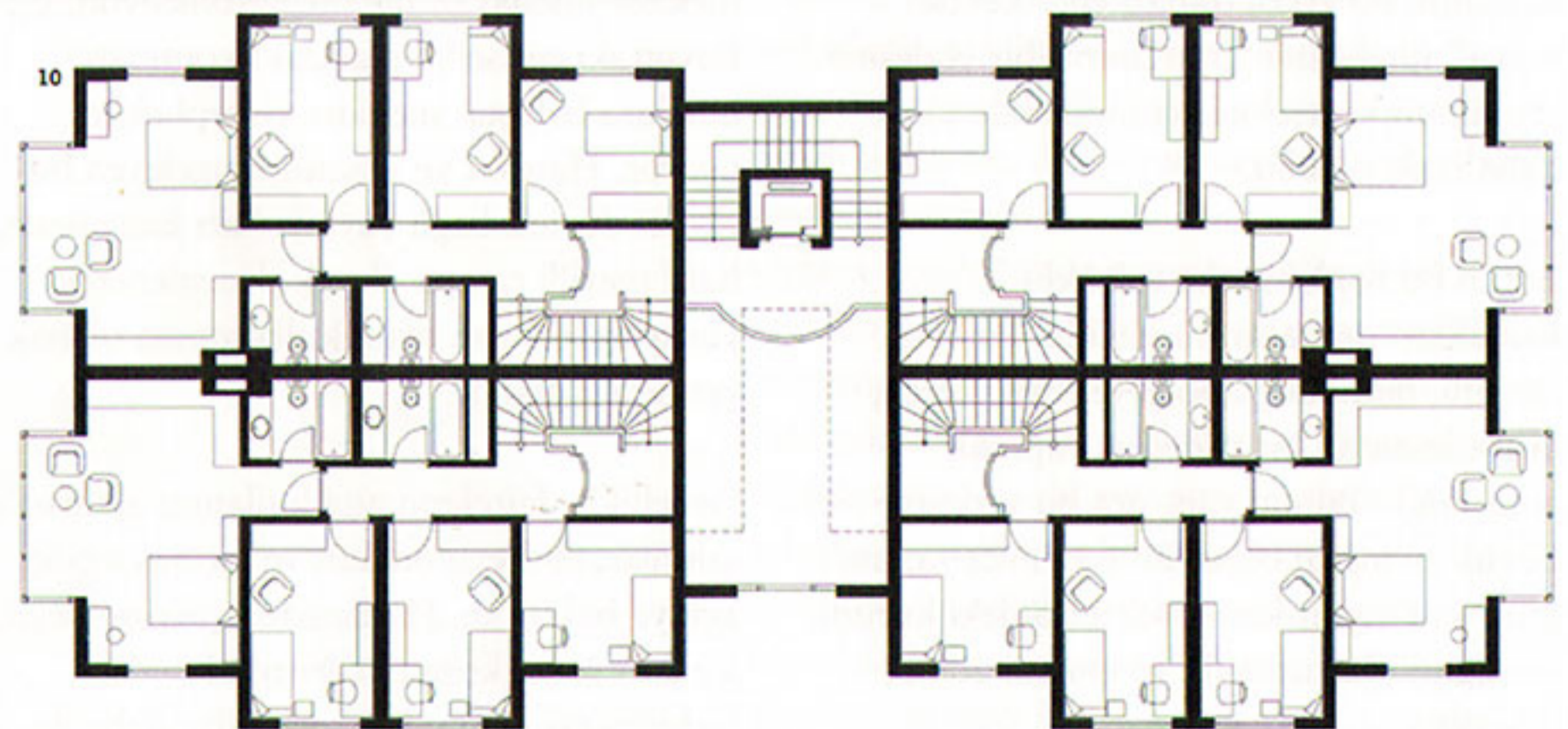
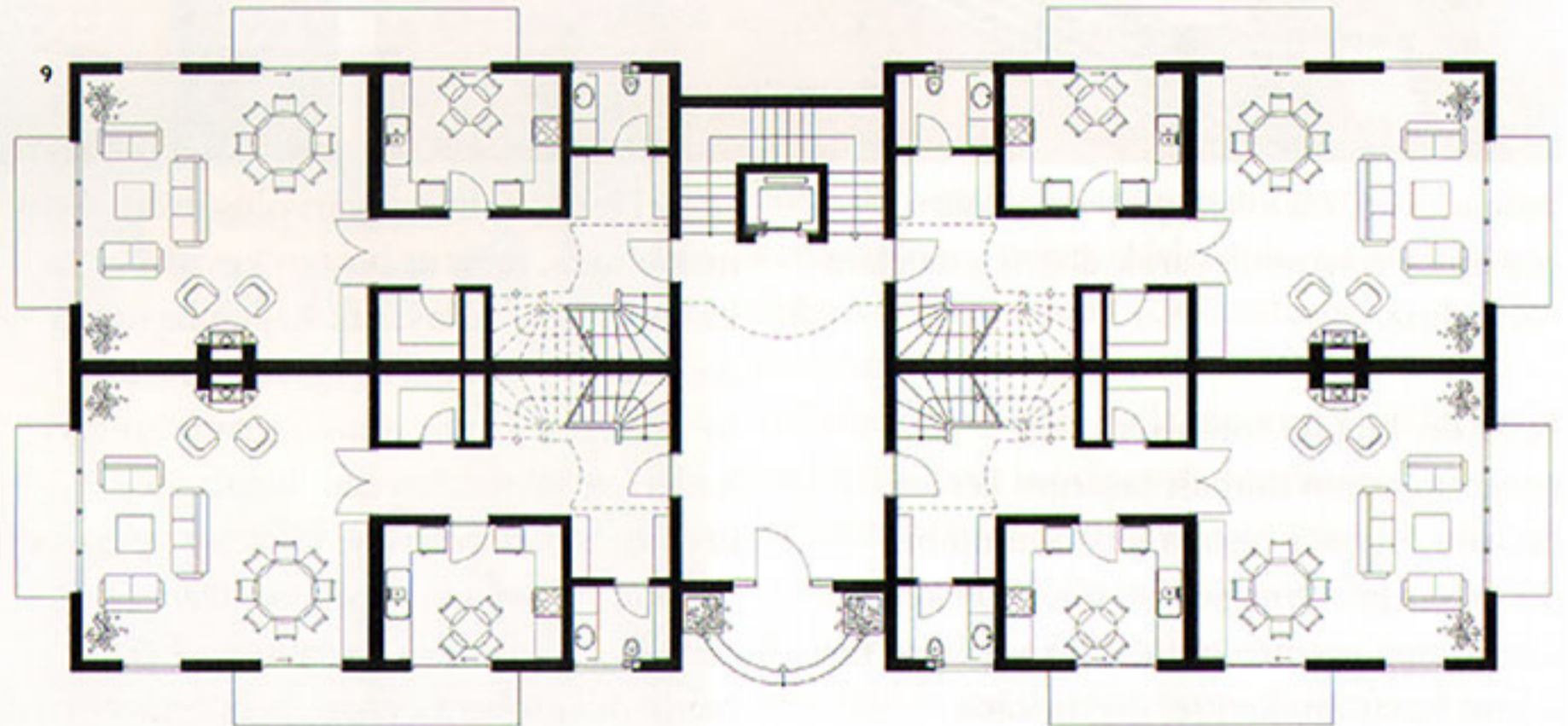
10 B Blok duplex üst kat planı.

11 Eğrisel yaya yolları.

12 Nilüfer havuzu.

13 C Blok zemin kat planı.

14 C Blok normal kat planı.

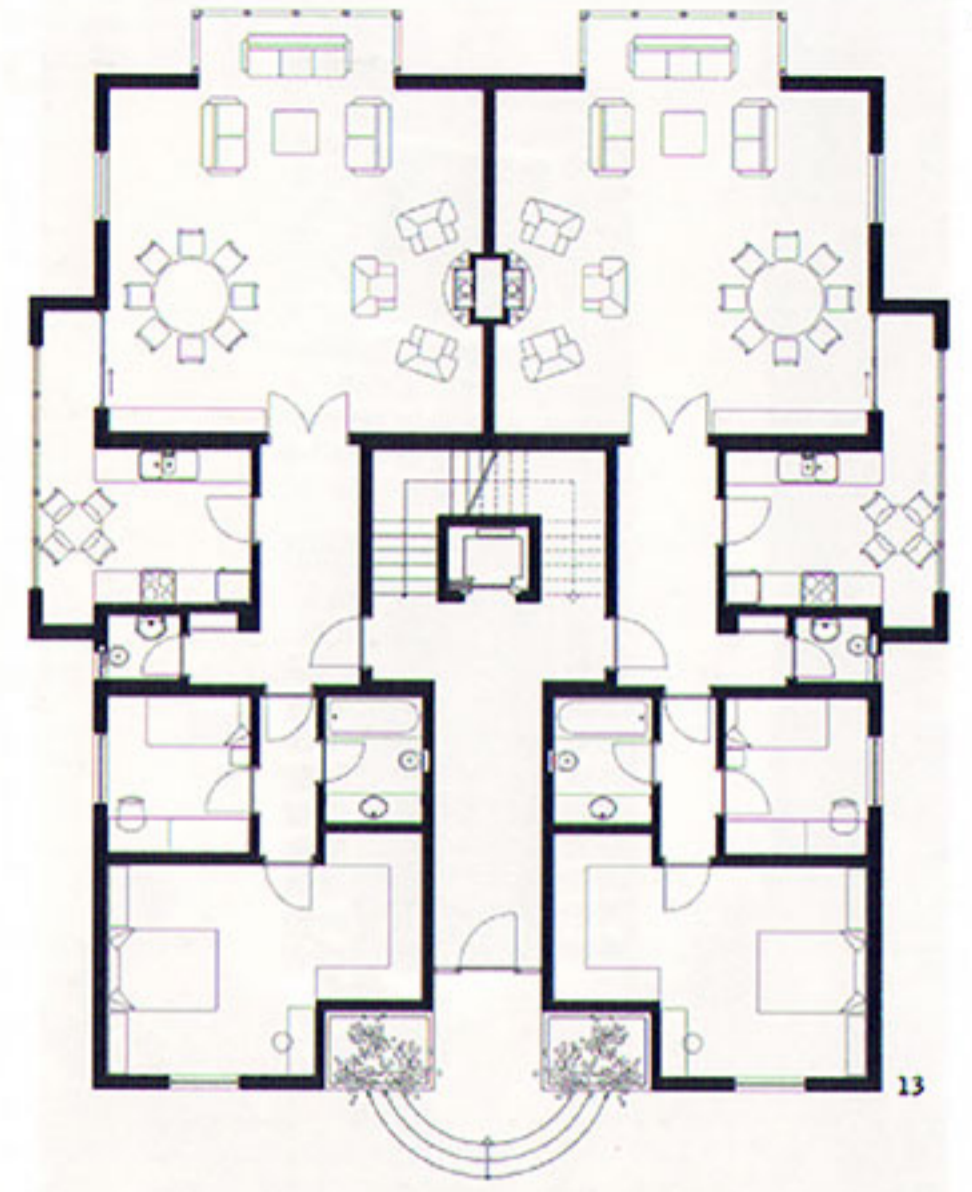




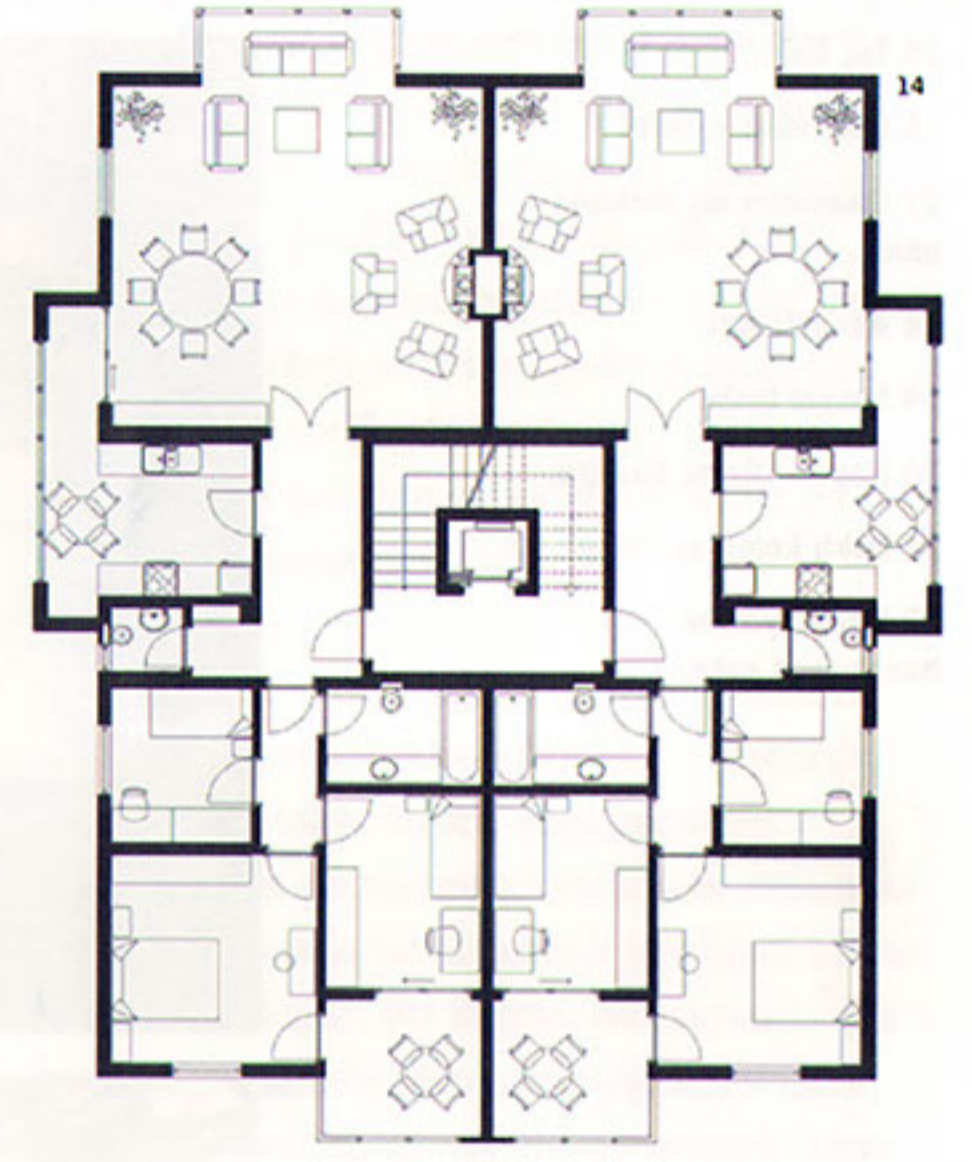
11



12



13



14

Apartman girişleri, dairelere ulaştıran sirkülasyon alanları değil de, binayla ilişki kurulan, çevreyi algılamayı sağlayan giriş mekânları niteliğinde düzenlendi. Girişler, cephe boyunca ışık pencereleri ve cam tuğla ile vurgulanmış "taç kapı"lar olarak tasarlanıp giriş mekânının kurgusu dış mekânla ilişkilendirildi. Katlardaki galerilerden dış mekânın değişik sahneleri cam tuğla arasındaki pencerelerden fotoğraf gibi algılatılarak giriş mekânında dış senaryonun devamı sağlandı.

Giriş mekânında paslanmaz çelik cam tuğla, granit gibi dayanımlı malzemeler kullanıldı. Bina cepheleri sıva-boya, Ünye taşı, çelik putrel, özel doğramalar ve alüminyum kenetli çatı ile bitirildi. Yaya yolları ve havuz çevresi Kayseri taşı ile oto yolları aynı taştan parke taşı kaplandı.

Dairelerde salon, ebeveyn odası ve mutfaklarda yere kadar camlı cumbalar

görüş ve kullanım olanaklarını artırdı. Balkonlar sonradan kapatılarak kullanım alanına katıldığı için, özellikle balkon yapılmadı. Bu genel eğilim dikkate alınarak önceden kapatılmış balkon(!) yapıldı. Tersten gidilerek, gerektiğinde pencere kanatları tam açılarak balkonlaşabilen cam cumbalar tasarlandı.

Kapalı-açık yüzme havuzu, kafe-bar, oyun, spor işlevlerine sahip sosyal tesis, iç avlu mekânıyla bağlantılı konumda, set altına yerleştirildi. Kapalı yüzme havuzu tavanı ve çeperinden ışık alacak ve doğramaları açıldığında açık havuz ve bahçeyle bütünleşecek şekilde planlandı.

Daireler yedi blokta toplam 84 adet altı tip, 130 m²'den 210m²'ye değişen büyüklüklerde, bahçe ve çatı katlarında dubleks olarak düzenlendi.

Bu proje tasarım grubu ile yapım grubunun çok uyumlu çalıştığı, tasarımın yüzde

doksanlara varan ölçülerde uygulanabildiği bir çalışma oldu. Tasarımcı, mal sahibi ve yapım grubunun ortak oluşturduğu stratejik tasarım kararları alıcı-kullanıcıya ulaşmada çok daha başarılı oluyor. Genellikle, apartmanlarda oturanları yalnızca kendi dairelerinin içi ilgilendirir. Tasarım apartman mekânı ve dış mekânın sahiplenilmesi, benimsenmesini sağlamaya yönelmelidir. Buradan kent mekânını sahiplenmeye gidilir. Bu nedenle, bir konut grubu değil, "bir yer" oluşturmak önem taşımaktadır. İnsanlar sevdikleri kent parçaları ile kentlere bağlanırlar. ■ Y. Mimar Adnan Kazmaoğlu (DGSA)



15

15 Taç kapı.



16

16 Galeriden ayrıntı.



17

17 Galeriden dış mekana bakış.

18 Baca detayı.

19 Sosyal tesis.

20 Kapalı yüzme havuzu.

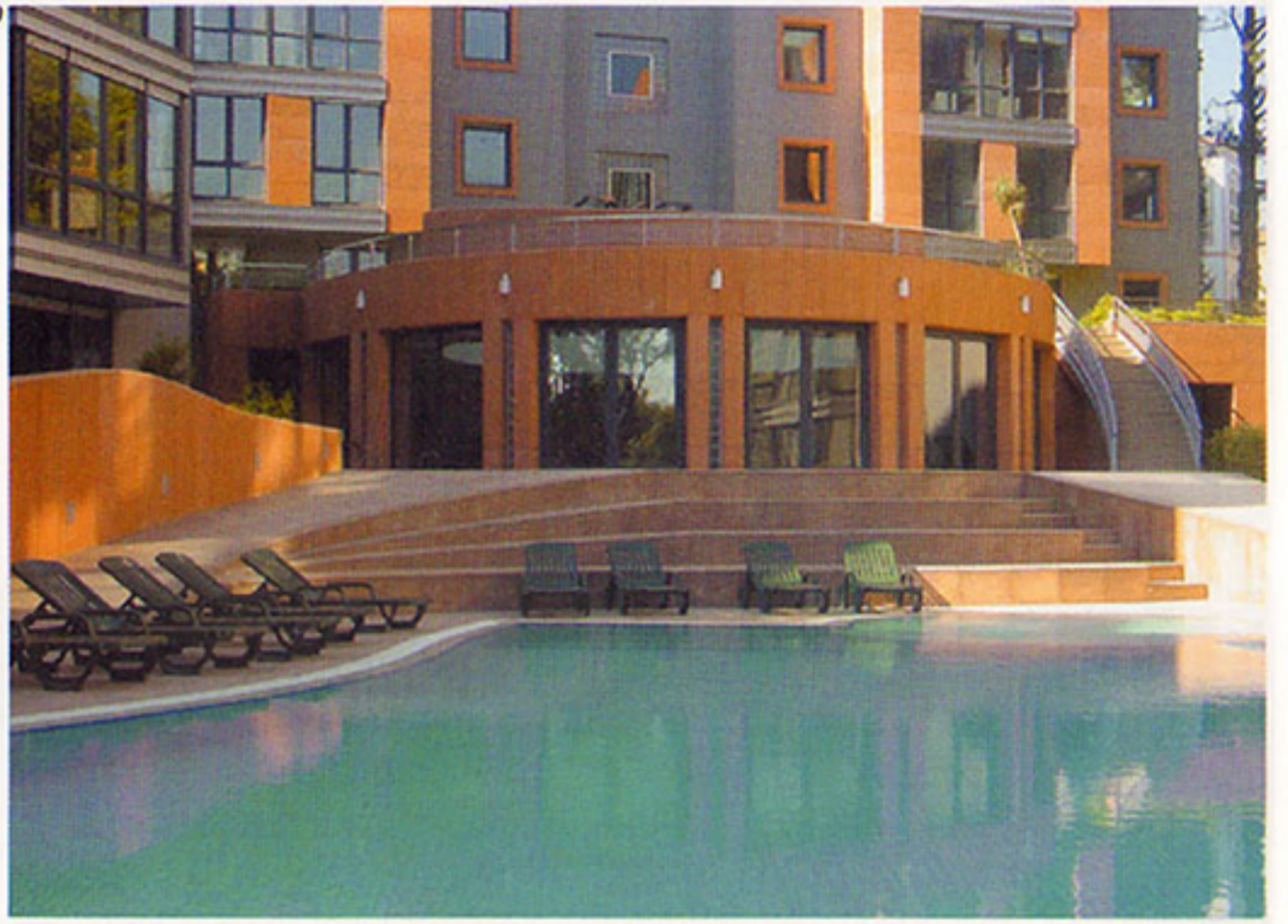
21 Işıklı kolon ayrıntısı.

22 Kapalı yüzme havuzunun çatısı.



18

19



20



21



22

