

TASARIM
KÜLTÜRÜ
DERGİSİ

112441 2005/02 5 MİLYON TL 5 YTL

A R R E D A M E N T O
MİMARLIK

KAVRAM:
TARİHSELÇİLİK

PROFİL:
ATA TURAK

İSTANBUL MODERN

**PARKVİSTA
APARTMANLARI**

**YOSHIO TANIGUCHI:
DOKUZ MÜZE**

SEYYAR MİMARLIK

KARIM RASHİD

TASARIM:
AKILLI TEKSTİLLER

**“YAŞANABİLİR
MODERNİZM”**



ISSN 1300-3801



02



9 871300 380000

Kentsel Röper Olarak Parkvista Apartmanları

İstanbul'un Kadıköy yakasının neredeyse sadece katsayı uygulamasıyla biçimlenmiş tanımsız kentsel dokusunu problemlenmeyi deneyen pek az mimari çalışma var. Parkvista Apartmanları bu inşa edilmiş "alan"ı "yer" haline getirmeyi deneyen, ona anımsanabilirlik, kimlik ve benimsenebilirlik nitelikleri kazandırmayı deneyen bir çalışma.



Tasarım:

Adnan Kazmaoğlu Mimarlık Araştırma Merkezi

Tasarım Yardımcıları:

Onur Dayıoğlu, Melda Olcayto, Nermin Teker, Turgay

Yaz, Aras Kazmaoğlu

Mal Sahibi ve Yapımcı:

Taşyapı A.Ş.

Proje Tarihi:

Eylül 2004

Proje Yeri:

Göztepe, İstanbul

Arsa Alanı:

44.783 m²

İnşaat Alanı:

92.700 m²

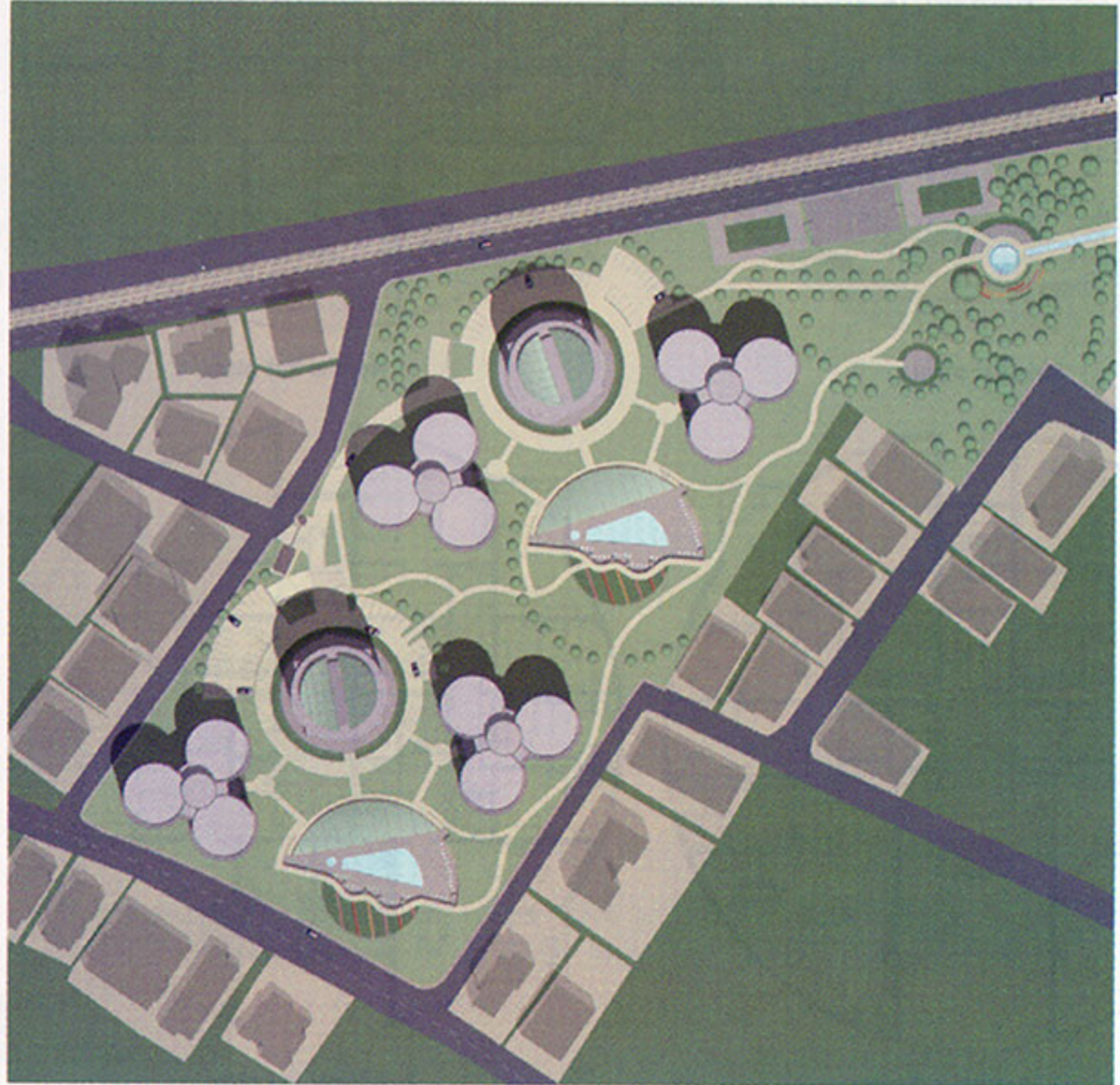
Adnan Kazmaoğlu ■ İstanbul'un Kadıköy yakası halen "yatakhane şehir" niteliğinde. 15 milyonluk metropolde merkezler hiyerarşisi kurulmadığı için iş ve hizmet alanları ağırlıklı olarak İstanbul yakasında yer almakta. Kadıköy tarafında bu büyük "toplu konut alanı"ndan milyonlarca insan kentsel gelişimin dengesiz kurgusu nedeniyle yoğun trafiğe katlanıp, iş ve hizmet alanlarına gidip geliyor. Kadıköy yakasının bu fonksiyonel tekdüzeliği kentsel forma ve mekana da homojen bir tanımsızlık, tarifsizlik olarak yansıyor. İstanbul yakasında kentin eski dokusunun dini ve kamusal yapıları, yeni iş ve hizmet binaları kenti tanımlayan röperleri oluşturuyorlar. Kadıköy yakası ise bölgeleri tanımlayacak çapta kamusal yapılar, iş ve hizmet binalarından, hatta yeşil alanlardan yoksun. Ayrıca eş yapı

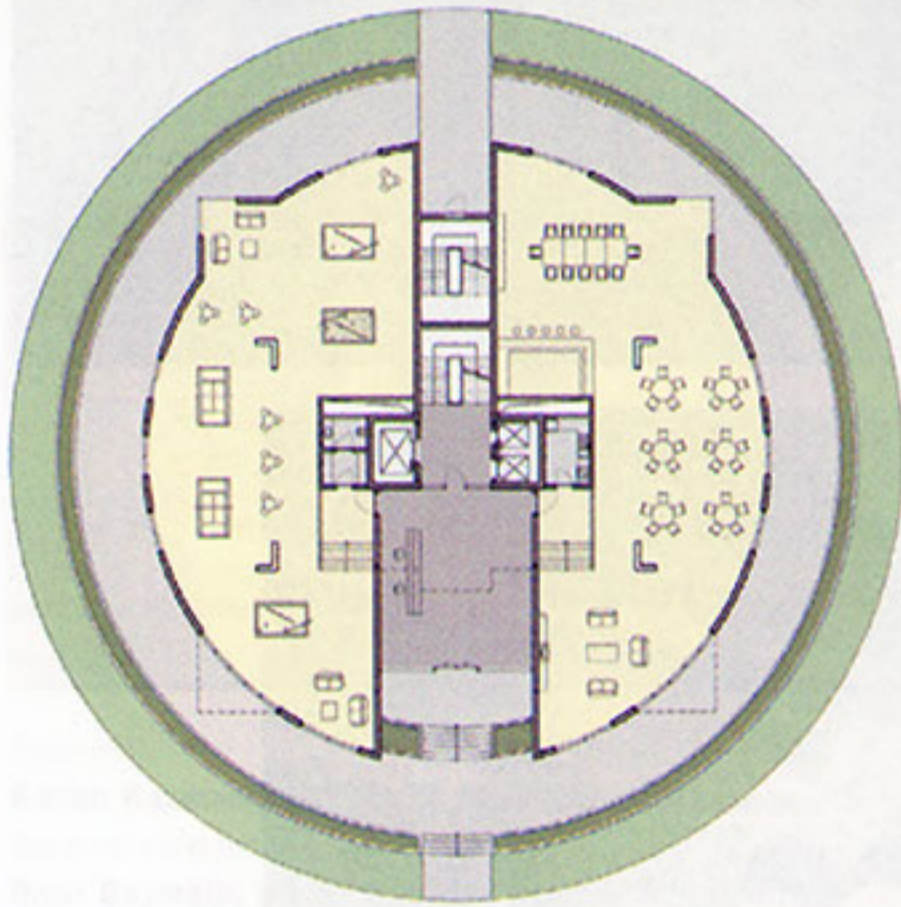
emsali uygulamaları ile sadece yönetmelik düzleminde tasarlanmış yükselti ve kalıplarda şekillenmiş tarifsiz bir konut ambarı ile karşı karşıyayız. Herhangi bir silüet özelliği, kentsel mekan niteliğinden söz etmek mümkün değil. Esasen Kadıköy yakası son otuz yılda inşa edilen -hatta emsal artışları nedeniyle birkaç defa yıkılıp tekrar yapılan- tamamen yeni bir kent bölgesidir. İstanbul gibi bir metropolde kentsel gelişime bu kadar imkan veren bir alanda iyi bir kent planı ve kentsel tasarım düzenlemeleri ile iş, hizmet, donatı alanları dengeli; kentsel mekanları, rekreasyon alanları kentin kentliyle iletişim kurmasını sağlayabilecek bir kurgu oluşturabilirdi. Ancak bu fırsat kaçırılmış, iki-üç yol aksı etrafına dizilmiş konutlardan oluşan masif, tekdüze bir kent dokusu ortada çıkmıştır.



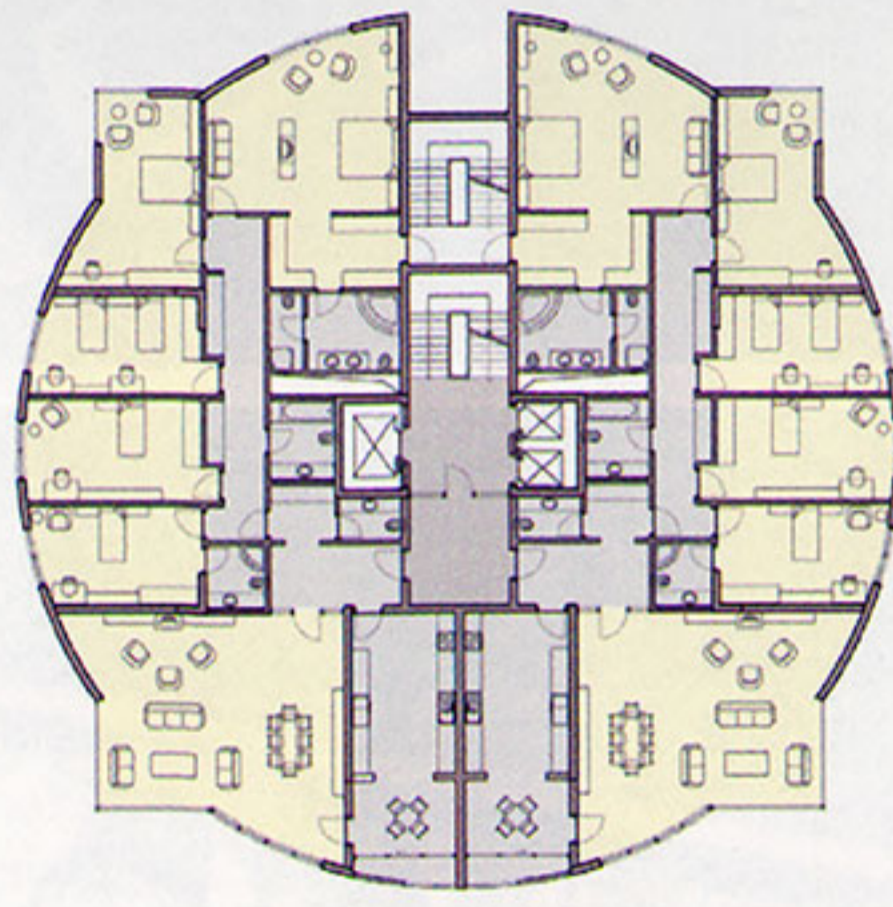
Bu nedenlerle biz Kadıköy yakasında yaptığımız konut yerleşmelerine “kent bölgelerini tarifleyen röper niteliğinde yapı olma” misyonunu yüklüyoruz. Onları mekanı, kütle kompozisyonu ve yapısal nitelikleri ile bir “yer” haline getirmeye çalışıyoruz.

Göztepe’de, tasarımını yaptığımız konut yerleşmesi tekdüze yoğun yapı emsali ve eş yapı yükseklikleri ile dolmuş, dış mekansız bir bölgedeki arsada yer alıyor. Önceden önerilen vaziyet planında 20 adet 15 katlı bloktan oluşan kurgu çevreyi iyice masifleştirip mevcut yeşil alanı da yok ediyordu. Biz verilen emsale göre blok sayısını altıya düşürüp yükselmeyi yeğledik. Bu sayede taban kullanımını azaltarak yeşil alanı artırdık. Ve mevcut yeşil dokuyu koruyabildik. Bina kütlelerini kendi içinde ve çevreye göre farklı yüksekliklerde kompoze ettik. Bu doku ve yükselti farklılığı yerin tanımlanmasının temel ögesi oldu. Bir blokta sosyal tesisle taçlanan, diğerinde kademelenerek

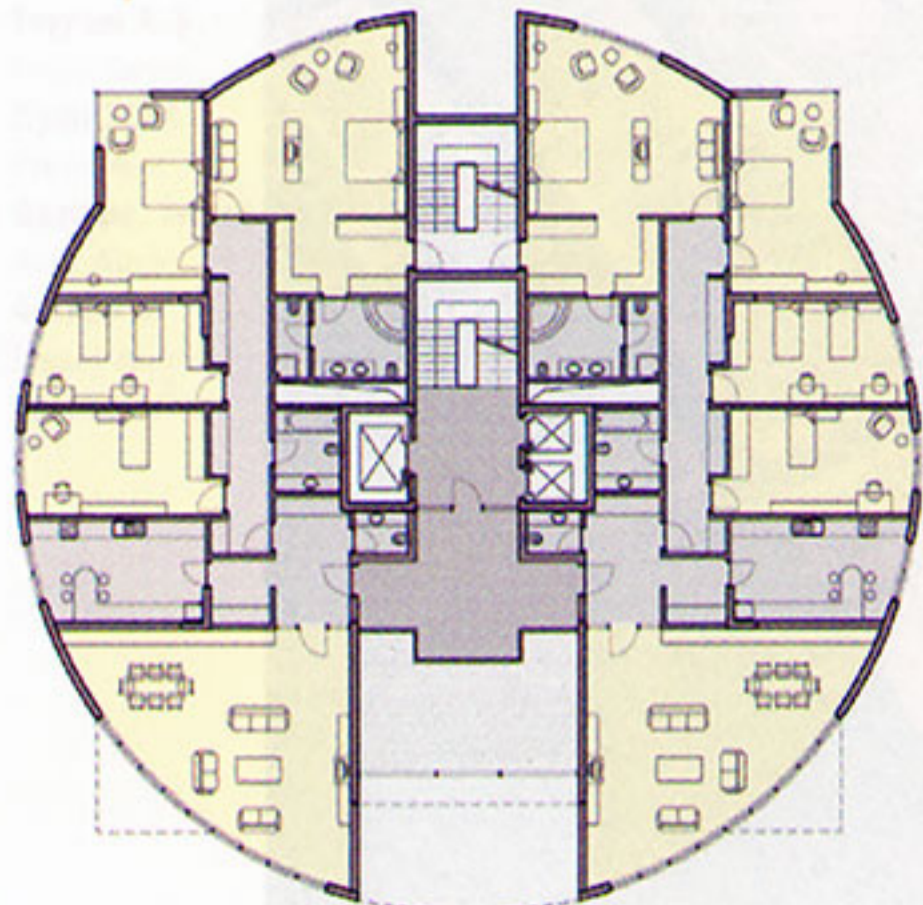




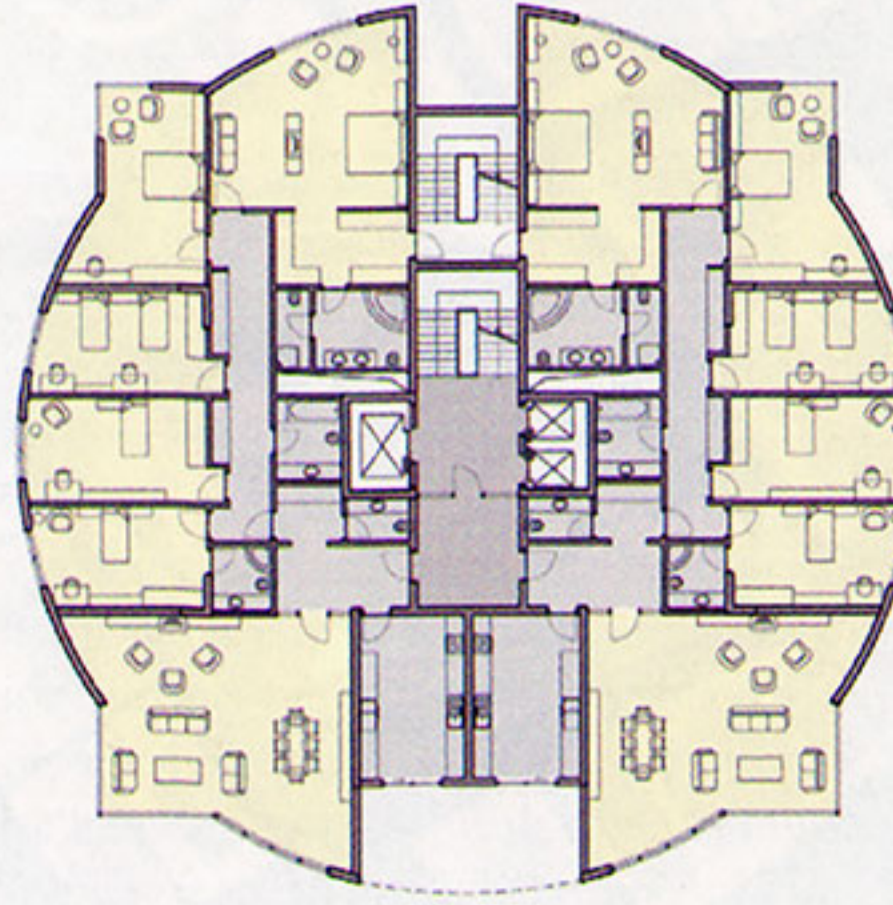
Giriş kat planı.



Normal kat planı.



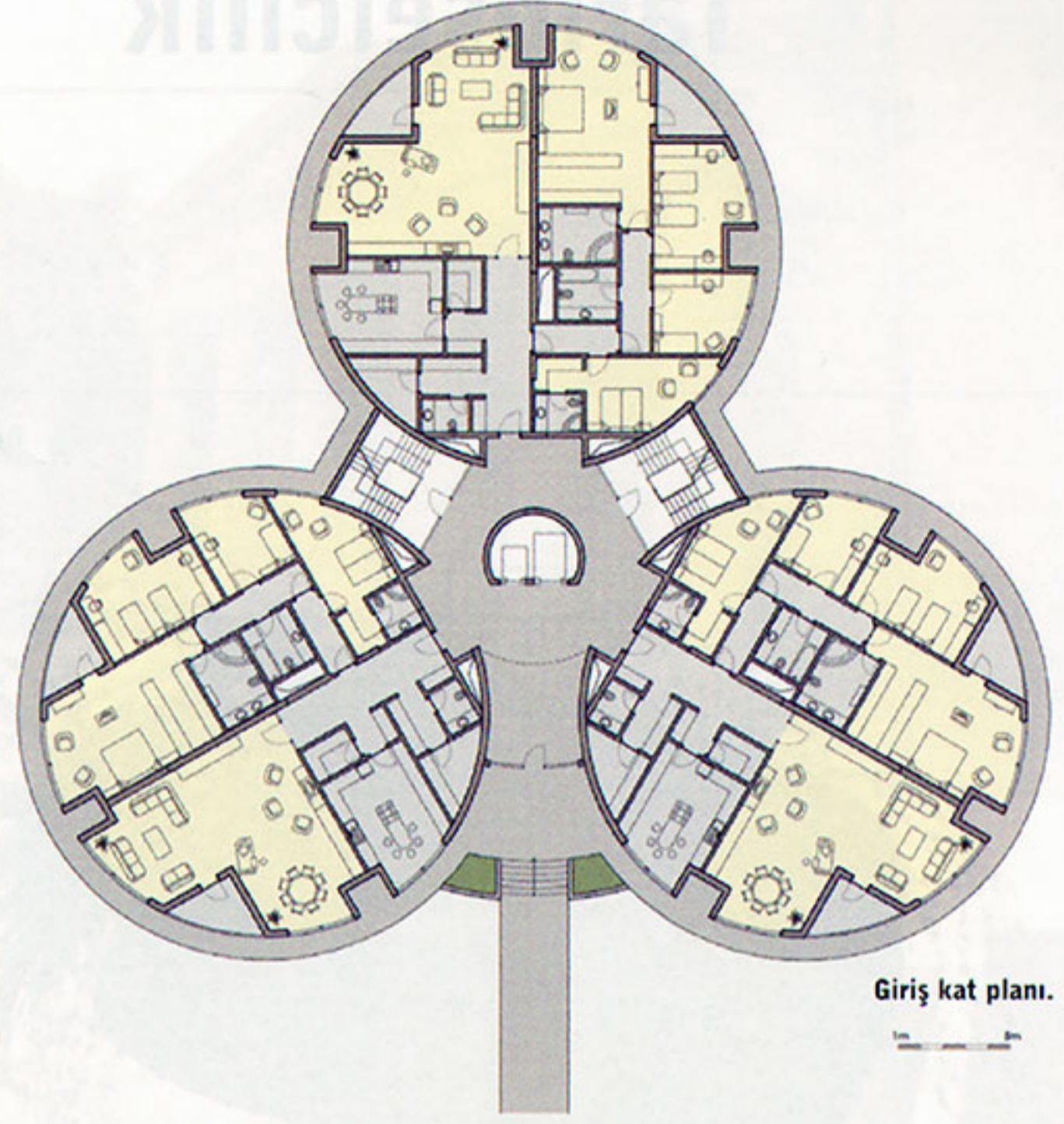
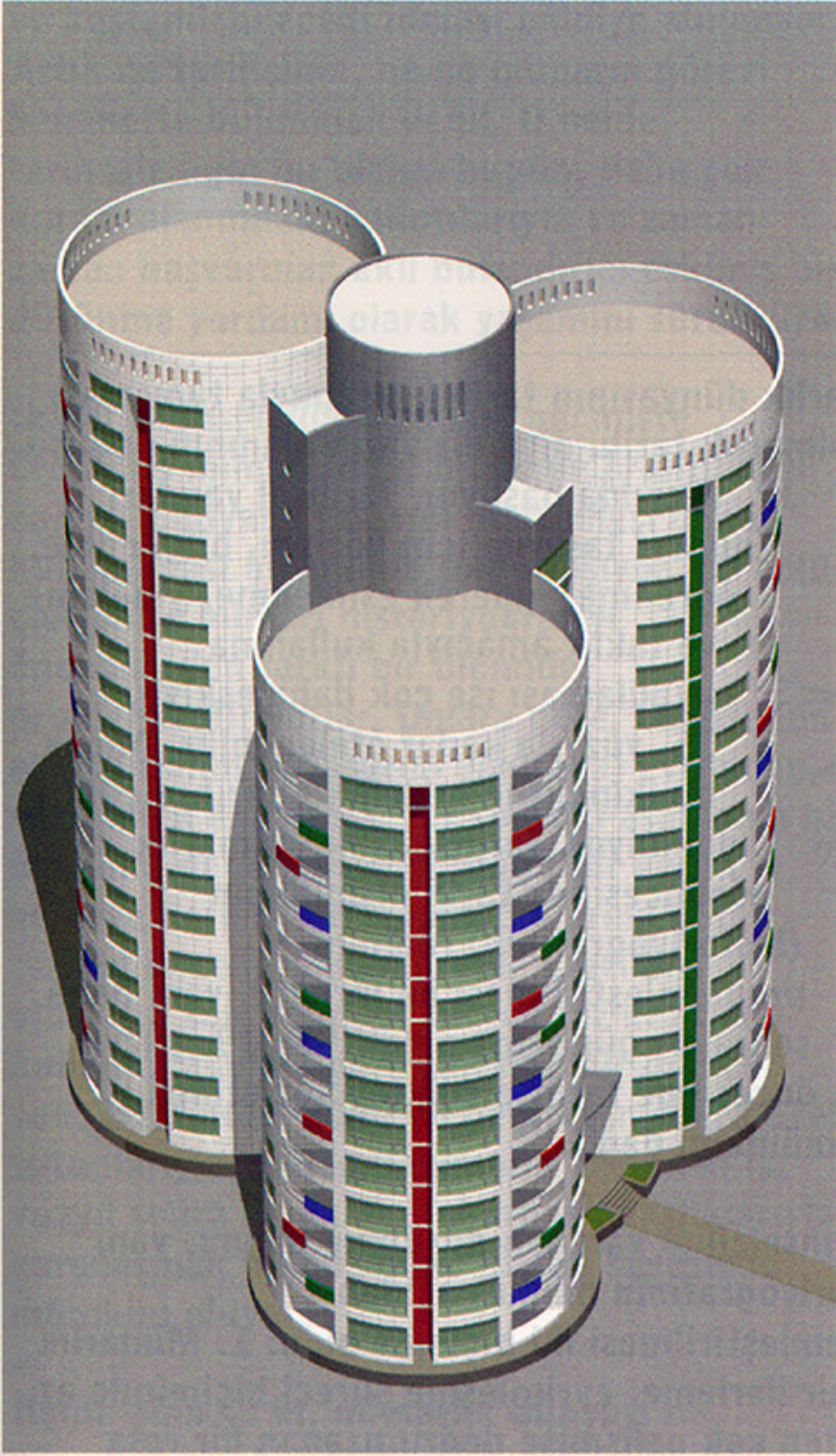
1. Normal kat planı.



2. Normal kat planı.

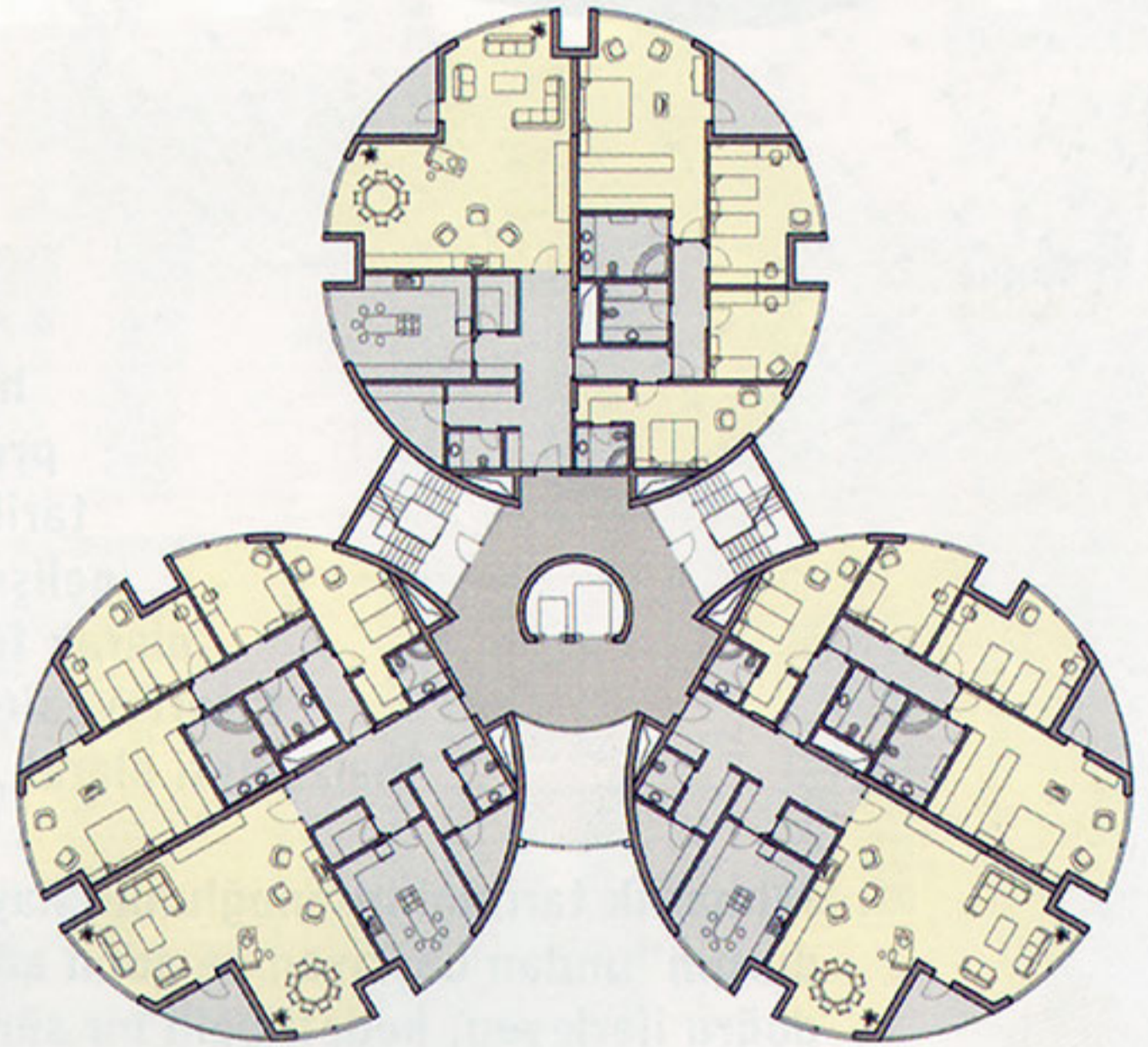
sonlanan çatı bitişi binaları ayırt edici kıldı. Binaların daire planlı silindirik formu kütleleri yönsüzleştirme ve heykelsi yapının her yöndeki algısının eşdeğer olmasını sağlamak amacını taşıyor. Özellikle de kare ve dikdörtgen prizma formundaki homojen çevre dokusuna göre ayırt edicilik, tarifleyicilik kazandırmak, farklı ve kimliği olan bir yer elde etme adına böyle bir form yapısı kullanıldı. Kütleli belirleyen daire formu plan düzleminde açısız değil, tefriş ve kullanımın bütün imkanlarını sağlayacak şekilde rasyonel olarak düzenlenmiştir. Dairesel yüzeyler dış çeper, seyir alanları ve balkonlarda bırakılmış, iç mekanı zenginleştirici unsurlar olarak kullanılmıştır.

28 katlı iki blok, kademeli 18, 16, 14 katlı 4 bloktan oluşan 288 dairesel yerleşimde otoparklar tamamen yerin altına alındı. Sosyal tesisler ile açık-kapalı yüzme havuzları bahçe içine çökertilmiş konumda yerleştirildi. Panoramik adalar ve Marmara manzarasına sahip iki bloğun üstüne sosyal tesislerin kafe, spor, oyun alanları yerleştirildi. Yüksek iki blokta çatıda ve orta katta tesisat katı düşünüldü. Üçlü kademeli blokta orta şaftın üstü tesisat katı olarak kullanıldı. ■ Y.Mimar Adnan Kazmaoğlu (DGSA).



Giriş kat planı.

1m 2m



Normal kat planı.

1m 2m