

MİMARLIK

YILLIĞI 1

TÜRKİYE'DE

MİMARLIK

2000

“Çağdaş dünyada ulusların uygarlık düzeyleri, içinde yaşadıkları yapıları çevrenin kalitesiyle ölçülüyor. Oysa tüm uygarlık iddialarımıza karşın siyasetçilerimizden en sade vatandaşımıza kadar bu gerçeği bilinçle algılayabilenimiz, kaliteye nasıl ulaşabileceğini bilenimiz pek az. Mimarlık sanatının, yapıları çevrenin kalitesini yükseltmede, toplumun sağlık ve mutluluğunu sağlamadaki katkısını göz ardı ediyoruz. Buna karşılık, her alanda olduğu gibi mimarlık alanında da bir avuç meslek adamımız bu uygarlık yarışında, tüm olumsuz koşulları yenerek, düzeyli, başarılı yapıları gerçekleştiriyor. Koleksiyon’un, büyük özveri ve çabalarla ortaya koyduğu *Mimarlık Yıllığı 1*, işte bu birikimimizin toplumumuza ve dış dünyaya sunulmasını, ülkemizde yapıları çevrenin kalitesi üzerinde düşünülmesini amaçlıyor.” **Doğan Tekeli**

“Tarih boyunca her çağın kalıcı belgelenmesi yayınlarla gerçekleşirken, süreli yayınlar oluşumu yakından izleyip yansıtırlar. Yıllıkların ise ortamın deviniminden daha az etkilenen, bitmişliği hedeflerken, dingin, düşünceyi öne çıkaran yaklaşımları söz konusudur. Bu nedenle de, yıllıklar daha kalıcı, uzun ömürlü ve etkin olmak durumundadırlar. Kalıcı olabilmenin gereği ise, niteliği saptarken nesnel, adil ve gerçekçi olmaktır. *Mimarlık Yıllığı 1*’in içeriği ciddi bir çaba ürünü olan yurt çapında geniş arama, saptama ve belgelemenin topluca değerlendirilmesi sonucu belirlenmiştir. Binyıl eşiğindeki Türkiye mimarlığındaki oluşumu, duyarlı ve içten bir biçimde sunmayı amaçlamaktadır. Değerlendirmede görev üstlenmiş biri olarak bu derlemenin, eksikliğinin olabileceği, ama fazlasının olmadığı kanısındayım.” **Suha Özkan**

“Türkiye’de mimarlığın son yıllarda atılım yapıp yapmadığını merak edenler, *Mimarlık Yıllığı 1*’in yayımıyla sorularına bir yanıt bulabilecekler. Bu sözlerle, Koleksiyon’un ortaya koyduğu yayının içeriğinin eksiksiz ve yetkin bir seçmeyi yansıttığını ileri sürmüyorum. Kuşkusuz, buradakiler kadar düzeyli ya da ülkenin genel mimari manzarasını örneklemek açısından buradakilerden daha anlamlı başka pek çok yapı vardır. Önemli olan şu: Türkiye şu elinizdeki yıllık sayesinde, pek az ülkede yapılabilen bir şeyi başarmış ve kendi yapı üretiminin kısa dönemli bir panoramasını belirli bir seçim "consensus"u çerçevesinde çizebilmiştir. Hiç de alçakgönüllü olmaya kalkışmadan, bunun mimarlık bağlamında tarihsel bir dönemece işaret ettiğini söyleyeceğim.” **Uğur Tanyeli**

“Mimarlık tartışmalarında sözün gelip dayandığı nokta genellikle, ‘kalıcı değerler’ üzerine kurulu bir meşrulaştırma söylemi olagelmıştır. Görünürdeki fiziki kalıcılığın yanıltıcı olabildiği, ‘geçici hevesler’ olarak olumsuzlanmış kimi çabalarınsa geleceğe taşınabildiği düşünülürse, kalıcılık ile geçicilik üzerine derinleşecek sorular, önümüzdeki gündemlere de yerleşeceğe benziyor. Koleksiyon’un *Mimarlık Yıllığı 1*, bu bakımdan öncü bir işlev üstlenmekte. Mimarlık pratiğimizin yıllık rekoltelerinden derlediklerini ortama sunarak, her yıl yeni arayışlar kadar, yeni soruların da ortaya çıkmasına olanak sağlayacak.” **Aydan Balamir**

Beyazıt-Eston

Mutlu Çilingiroğlu

Katlı Villaları

Adnan Kazmaoğlu

Çiftelhavuzlar, İstanbul

Beyazıt-Eston Katlı Villaları, Çiftelhavuzlar'da 4500 m²'lik bir arsa üstünde yer almaktadır. Arsada korunması gereken ağaçların bulunması, bahçe alanının maksimum değerlendirilmesi isteği ve imar koşullarının olanak vermesiyle yapı yükseltilmiş, böylece bina zemin ve 12'si dubleks toplam 25 kattan oluşmuştur. Dubleks çözümün, klasikleşmiş apartman planındaki "önde salon, arkada yatak odaları" düzeni yerine, "altta salon, üstte yatak odaları" düzenini getirmesiyle, tüm mekanların aynı manzaradan yararlanması sağlanabilmiştir. Üst katlardaki dairelerin tamamında denize yöneliş ve özellikle İstanbul panoramasına hakim bakışlar, alt katlarda ise, mevcut yetişkin ağaçlar ve çevre düzenlemesiyle bütünleşme söz konusudur. Dubleks dairelerin iç mekanlarında bağımsız villa yaşamının konforu yaratılmaya çalışılmıştır. Bina, çevresindeki yüksek konut yapılarından daha fazla kat sayısına sahiptir, ama dubleks düzenlemenin dışa yansıtılması sonucunda her iki katı tekil olarak algılanmaktadır.



Binada katlar arası ilişkiyi sağlayan bir iç boşluk oluşturulmuş, bu ortak alanın her katta doğal ışık alması ve dış mekanla ilişkisi sağlanmıştır. Zemin katta çocuk oyun salonu ve kafe gibi sosyal birimlerle, bodrum katta sauna ve spor salonu mekanları bulunmakta, bahçede ise bir açık yüzme havuzu ve tenis kortu yer almaktadır.

Cephe elemanlarının küçük ve tekdüze doluluk-boşluklar yerine iki kat oranlarında olması, mimari kurgunun algılanmasını kolaylaştırmaktadır. Dışta tuğla kaplama, brüt beton, renkli doğramalarla çeşitlilik, iç mekanda ise beyazın oluşturduğu bir yalınlık sağlanmaya çalışılmıştır.







Vaziyet planı

- 1 Otopark girişi
- 2 Açık otopark
- 3 Bina girişi

Zemin kat

- 1 Bina girişi
- 2 İdare
- 3 Ofis
- 4 Kafe
- 5 Çocuk oyun odası
- 6 Giriş holü
- 7 Merdiven
- 8 Yangın merdiveni

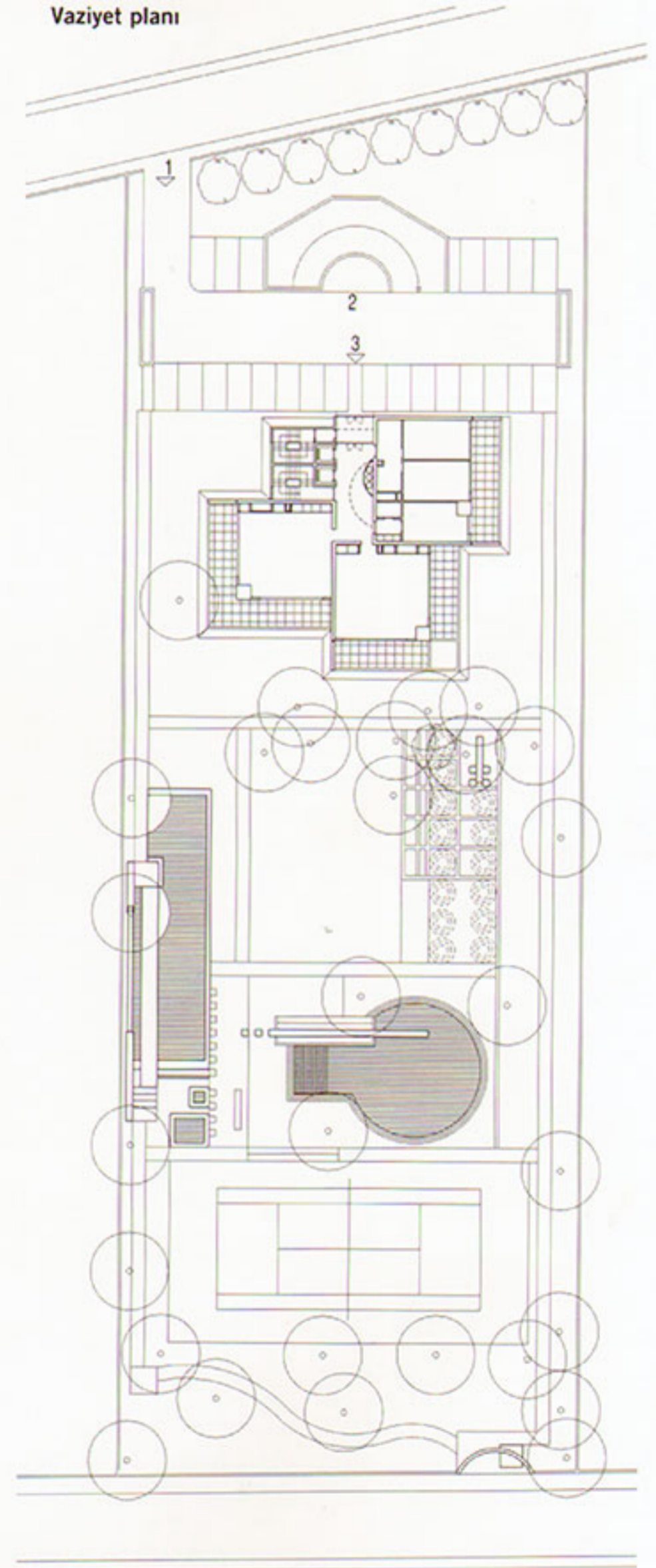
Dubleks alt kat

- 1 Salon
- 2 Galeri
- 3 Mutfak
- 4 Salon

Dubleks üst kat

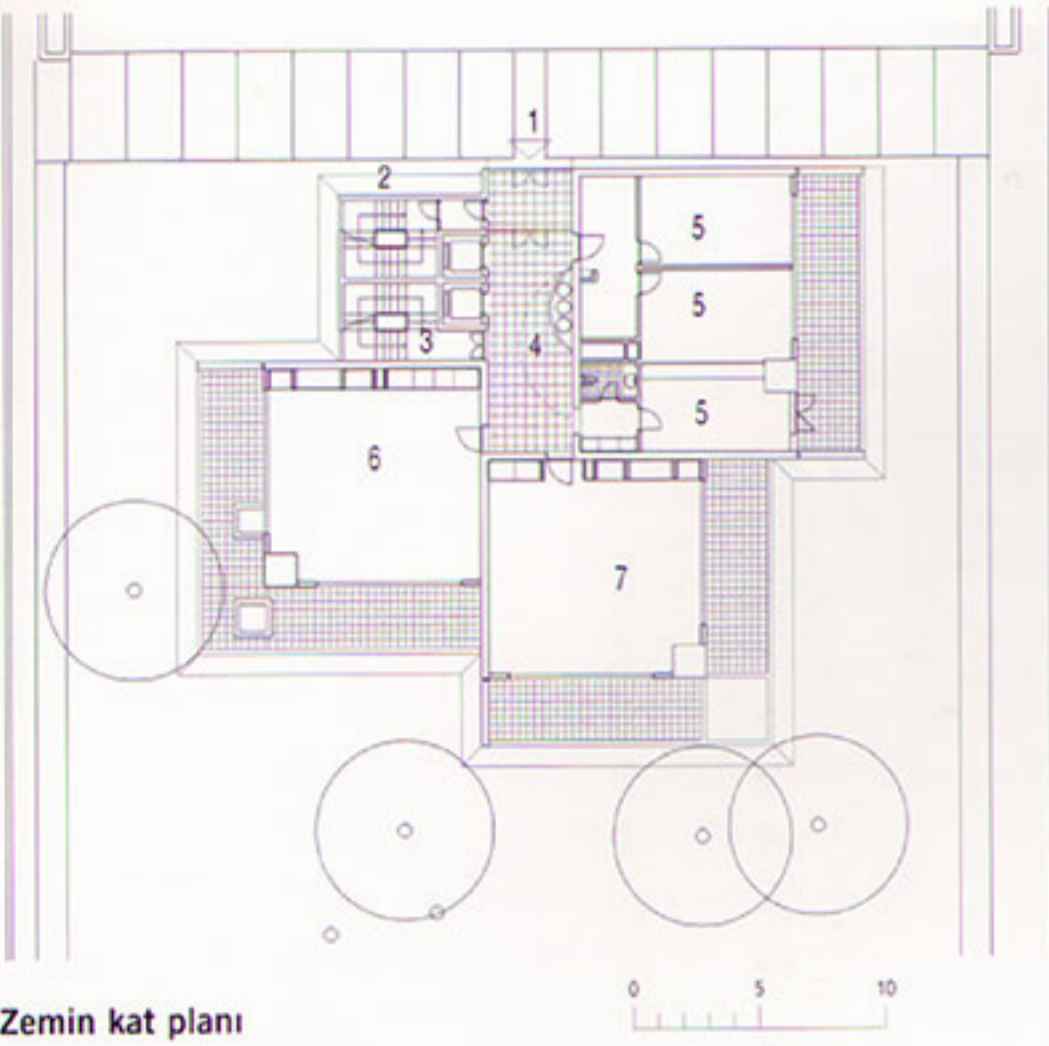
- 1 Yatak odası

Vaziyet planı

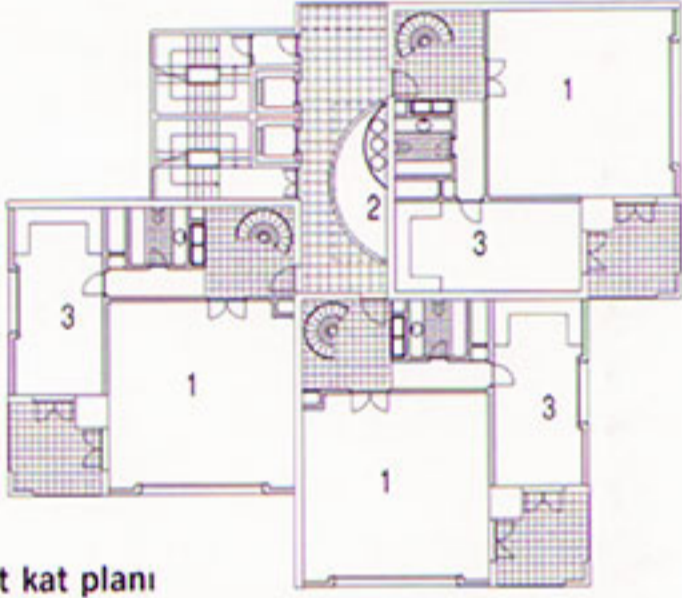


0 5 10

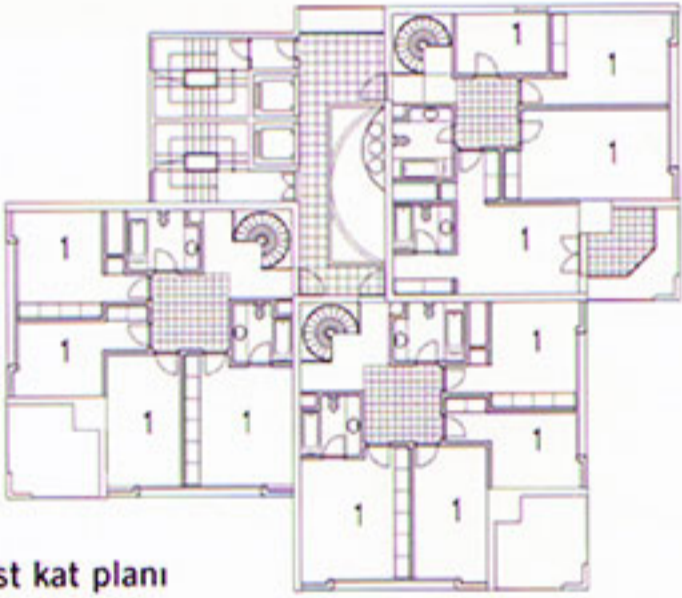




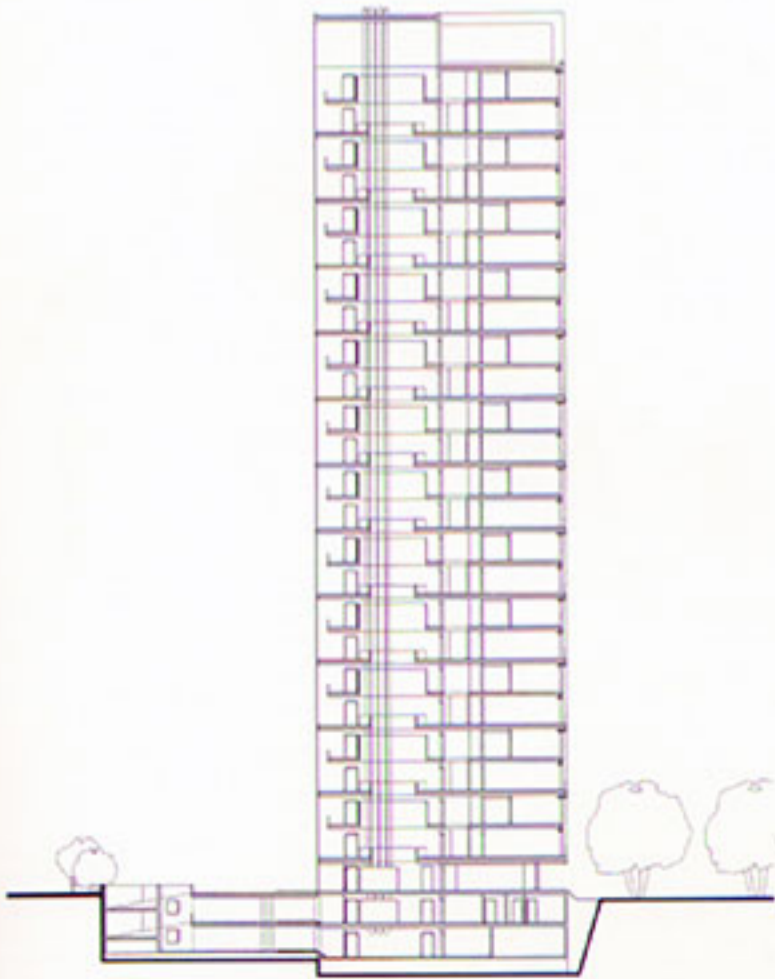
Zemin kat planı



Dubleks alt kat planı



Dubleks üst kat planı



Kesit



Görünüş

Mimarlar: Mutlu Çilingiroğlu, Adnan Kazmaoğlu
 Statik: İsmet Babuş
 Peyzaj mimarı: S. Ata Turak
 İşveren: Eston İnşaat A.Ş.
 Yapımcı: Eston İnşaat A.Ş.
 Arsa alanı: 4500 m²
 İnşaat alanı: 13 500 m²
 Ana işlev: Konut
 Ana strüktür: Betonarme karkas
 Projelendirme tarihi: 1996
 İnşaat süresi: Mayıs 1996 - Mayıs 1998