

MİMARLIK

TÜRKİYE'DE

YILLIĞI 2

MİMARLIK

2004

KOLEKSİYON

"Türkiye'de çağdaş mimarlık üretimine yönelik yayın ve tartışmaların kısıtlılığı gözetildiğinde Koleksiyon *Mimarlık Yıllığı* ve benzeri katkılar kendi sınırlarını aşan bir işlev, anlam ve sorumluluk üstleniyor; Çağdaş Türkiye Mimarlığı tartışmalarına yönelik temel bir kaynak oluşturuyor. Burada sunulan resmin geneline yönelik olarak iyimser ve kötümser okumalar yapmak olasıdır. Benzer biçimde, karşı karşıya olduğumuz alt okumalara açık eksik bir resimdir. Bu okumalar nerede durduğunuz ve resme nasıl baktığınıza göre değişkenlik kazansa bile, değişmeyecek şey mimarlığın kültürel birikimine sağlanan katkıdır. Bu anlamda yayın bir sonuç ürün olmaktan çok, içinde yer aldığı kültür ortamını çok boyutlu olarak besleyecek bir başlangıç noktası gibi algılanmalıdır." **C. Abdi Güzer**

"Mimarlık çevrelerinde, zaman zaman, mimarlığımızın, ulusal ve uluslararası düzlemlerde saygınlık kazanmasına katkıda bulunabilecek düzeyli yayınların yetersizliği gündeme gelir. Ama nedense ticari kuruluş, akademik kurum veya sivil toplum örgütü olsun, kimse, bu konularda kapsamlı yayınlar yapmak veya düzeyli ve temsil gücü yüksek bir sergi hazırlamak doğrultusunda bir çaba göstermez. Koleksiyon *Mimarlık Yıllığı*'nin bugüne dek neredeyse kimsenin, hiçbir özel veya resmi kurumun kapsamlı bir ürün vermeye kalkışmadığı bu alandaki ciddi açığı kapatan önemli ve öncü çalışmalardan biri olduğunu düşünüyorum." **Haydar Karabey**

"En az yüzyıldan beri Türkiye mimarlığı, Garp, Batı, Birinci Dünya, metropol ülkeleri, gelişkin kapitalist ülkeler, modern dünya, vb. gibi adlarla anılagelen bir kültür alanına katılmayı problemlenmiştir. Yani, mimarlıkta 'öteki' ile aynı teknik ve estetik kaliteyi tutturmak, onun bir bileşeni olmak merkezi önemdedir. Bu ve önceki yıllıkta yer alan ürünler ise, artık katılımın iç ferahlatıcı, psikoanalitik bir konuşma konusu olmaktan çıkıp bir mimari gerçek olduğunu kanıtlıyorlar. Ama tam, 'Katılımı başardık,' dediğimiz noktada, açmazımızı yeniden ürettiğimizi fark ediyoruz. Çünkü, bir kültürel gerçekliği hem öteki sayıp dışlamak, hem de kendisini ona katılarak ötekileştirmek istemek bir psikopatolojik açmaz oluşturuyor, ve bunu başaran toplumu katılım tartışmasıyla bir başka biçimde yine yüz yüze getiriyor." **Uğur Tanyeli**

"Moderniteyle geç tanışan bir ortamın mimarlığı olarak Türkiye mimarlığının bugün için yeni bir ütopya üretmesi, teknolojik yenilikler geliştirmesi, hatta alternatif yaşama ortamları ya da yeni kent örüntüleri gerçekleştirmesi pek olası görünmüyor. Ama yüz yıldır modern teknik öğretim kurumlarına sahip olan, mimarlık dergilerinin yayımlandığı, onlarca mimarlık okulu, on binlerce mimarı bulunan, dahası gelişen bir ekonomiye, sanayi ve turizme, yaşam çeşitliliği artan metropollere sahip bir ülke olarak, dünyanın herhangi bir yerinde kabul görecektir düzeyde, ciddi mimarlık ürünlerinin Türkiye'de, bu ülkenin mimarları tarafından üretilmesi kadar doğal bir şey olamaz. Dizayna öncelik veren bir kuruluş olarak Koleksiyon'un kurumsal kimliği de, Koleksiyon *Mimarlık Yıllığı* seçkileri de bunu yansıtıyor. Seçkilerde metropol ortamlarının ve moderniteyle ilişkili kurumların çizdiği belirleyici çerçeve de bu bağlamsal sorunla ilgili." **Atilla Yücel**

Selçuklu Konakları

Adnan Kazmaoğlu

ALTUNİZADE, İSTANBUL

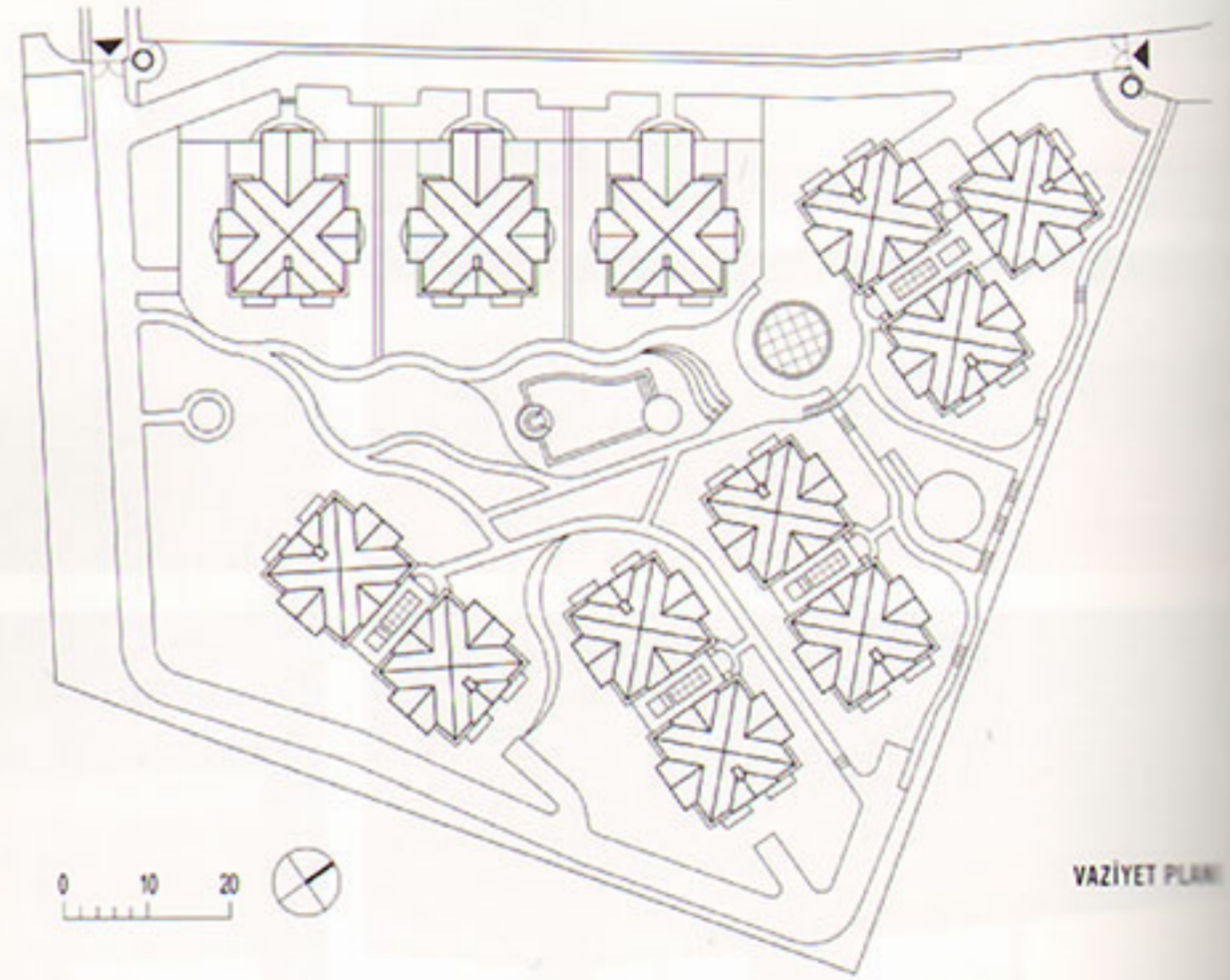
SERT PEYZAJ TASARIMI: ADNAN KAZMAOĞLU
 STATİK: AN MÜHENDİSLİK; AŞKIN ANGI
 İŞVEREN: SELÇUKLU TURİZM VE İNŞAAT
 YAPIMCI: SELÇUKLU TURİZM VE İNŞAAT
 ARSA ALANI: 16 143 M²
 İNŞAAT ALANI: 22 000 M²
 ANA İŞLEV: KONUT
 ANA STRÜKTÜR: BETONARME KARKAS
 PROJELENDİRME TARİHİ: EYLÜL 1999 - MAYIS 2000
 İNŞAAT SÜRESİ: HAZİRAN 2000 - HAZİRAN 2002

Yerleşmede; sosyal tesisler, ana kullanım alanları -salonlar, ebeveyn odaları ve mutfaklar- blokların oluşturduğu iç avluya yönlendirilmiştir. Bu iç avlunun biçimsel öğelerini ise, binaların kristal geometrisiyle kontrast oluşturan, daire formlu birimler ve üç boyutta her şeyi bağlayan serbest eğrisel bir iç bahçe duvarı oluşturmaktadır.

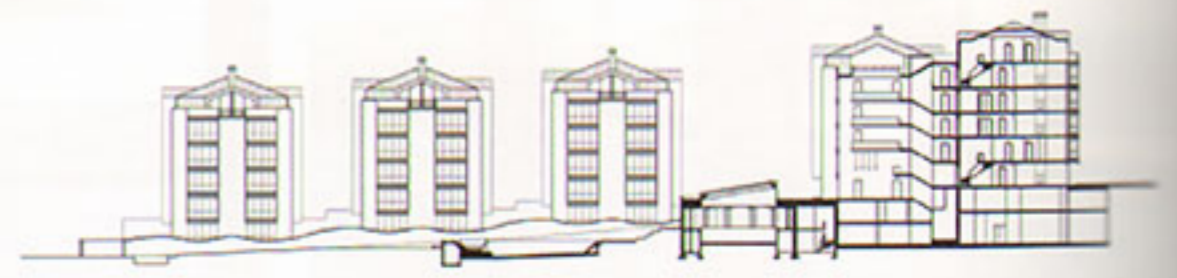
Planlamanın içe dönük kurgusu nedeniyle binalar birbirini gördüğünden, ayrıntılar daha da önem kazanmış; çatı ve bacalar, cepheler kadar önemsenerek yapılar "beş cepheli" olarak ele alınmıştır.

Dairelerin, salon, ebeveyn odası ve mutfaklarında yere kadar camlı cumbalar görüş ve kullanım olanaklarını artırmaktadır. Genellikle sonradan kapatılarak kullanım alanına katılan balkonlar yerine, pencere kanatları açıldığında balkonlaşan cam cumbalar tasarlanmıştır.

Apartman girişleri, yalnızca sirkülasyon alanları olarak değil, binayla ilişki kurulan, çevreyi algılamayı sağlayan giriş mekânları niteliğinde düzenlenmiş; bu mekânların kurgusu cephe boyunca ışık pencereleri ve cam tuğla ile vurgulanan "taç kapı"larla dış mekânla ilişkilendirilmiştir.

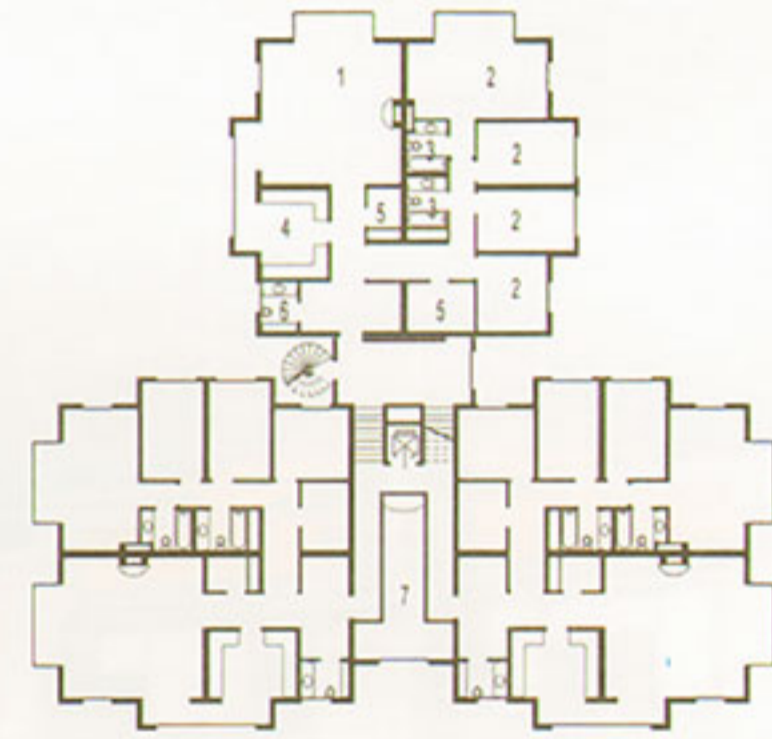


VAZİYET PLANI



KESİT





- A BLOK NORMAL KAT PLANI**
 1 SALON
 2 YATAK ODASI
 3 BANYO
 4 MUTFAK
 5 SERVİS ODASI
 6 WC
 7 GALERİ



- B BLOK NORMAL KAT PLANI**
 1 SALON
 2 YATAK ODASI
 3 BANYO
 4 MUTFAK
 5 SERVİS ODASI
 6 WC
 7 GALERİ



- C BLOK NORMAL KAT PLANI**
 1 SALON
 2 YATAK ODASI
 3 BANYO
 4 WC
 5 MUTFAK



